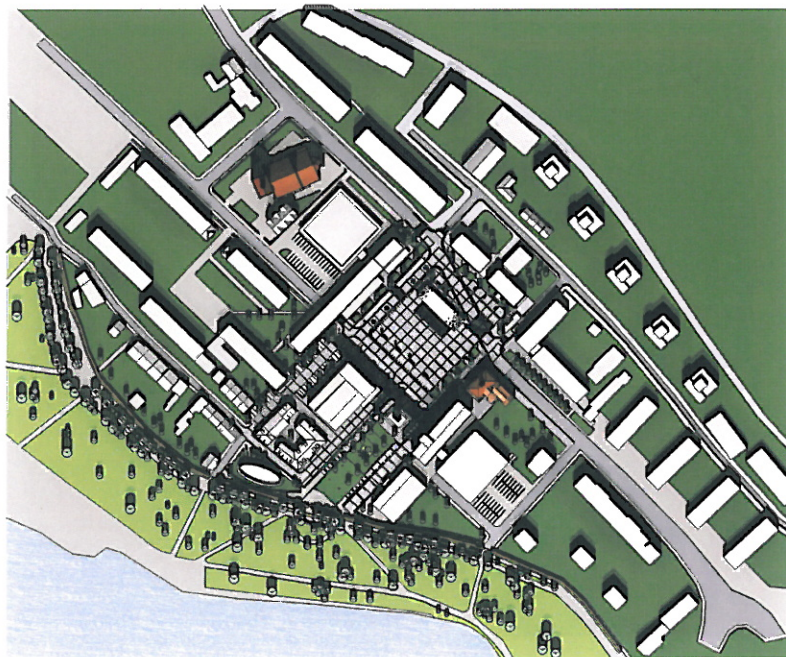


690816



KONKURS NA OPRACOWANIE Koncepcji urbanistyczno - architektonicznej  
zagospodarowania placu Wolności wraz z otoczeniem w Nowogardzie

**Projekt płyty rynku** – Jako graficzny element kompozycji, porządkujący płytę rynku przewiduje się rysunek kraty, nawiązujący do szachulca charakterystycznego dla przedwojennej zabudowy przyrynkowej. Nawierzchnie płyty rynku przewiduje się wyłożone granitem w formie kostki 10x10 oraz kanoldów bazaltowych o wymiarze 30x30. W strefie pieszej kostka winna być szlifowana gładka, w strefie komunikacji dróg i parkingów przewiduje się zwykłą łupaną kostkę granitową. Lokalnie przewiduje się inkrustacje z kamieni polnych do 15 cm średnicy tzw. „kocie łby”. Zakłada się ujednolicenie i scalenie rozdartych przejazdem komunikacyjnym przestrzeni rynku. W celu zminimalizowania destrukcyjnego przestrzennego wpływu drogi przewiduje się reorganizację komunikacyjną zjazdów z drogi. Jedynym dopuszczonym sposobem zjazdu z drogi tranzytowej będzie zjazd na prawoskręt. To pozwoli zwęzić wymaganą jezdnię a odzyskaną w ten sposób przestrzeń oddać pieszym. W celu czytelnego wydzielenia strefy komunikacji kołowej od pieszej przewiduje się wydzielenie tych stref za pomocą stojących kostek 40x40x40 z lastrico bądź granitu lecz tylko w miejscach gdzie dopuszcza się penetrację drogi przez swobodny ruch pieszy i rowerowy. W miejscu gdzie ze względów bezpieczeństwa zakłada się ściśle odseparowanie komunikacyjne jako element wspomagający przewiduje się liniowe zasadzenie żywopłotów. Za pomocą ruchomych kostek wydzielających przewiduje się możliwość elastycznego gospodarowania miejscami postojowymi w południowej pierzei Rynku poprzez udostępnianie dodatkowych miejsc lub ich ograniczanie z okazji np. organizowanych imprez. Przyjęty rysunek płyty rynku nie musi ulega

żadnym zmianom i służyć może niezależnie od bieżącego układu parkingów.

W celu funkcjonalnego scalenia przewiduje się budowę głównego centralnego przejścia pieszego przez jezdnię łączącego północną i południową stronę rynku w jego obrębie.

W rysunku płyty rynku za pomocą innego materiału - czerwonego klinkieru proponuje się zaznaczyć ślad starej nieistniejącej zabudowy ( starego ratusza w środku rynku i przedwojennej południowej pierzei ).

**Fontanna** – w płycie Rynku przewiduje się układ siedmiu podświetlanych dysz tryskających w sposób skoordynowany, dający możliwość programowania wielu układów świetlnych i rytmicznych. Ten rodzaj fontanny pozwalać będzie na aktywne włączenie się w interakcję z wodą zwłaszcza dzieci. W okresie kiedy fontanna będzie wyłączona żaden element przestrzenny nie będzie wydzielał przestrzeni a cała płyta rynku będzie do dyspozycji pod dowolne aktywności i potrzeby.

**„Brama Czasu”** - Na wygląd starego miasta i rynku największy wpływ miał czas i historia. Na różnych etapach rynek i zabudowa przyrynkowa wyglądała w inny sposób. By oddać sprawiedliwość historii na środku płyty Rynku w miejscu niegdysiejszego pierwszego starego ratusza – przewiduje się lokalizację obiektu usługowego - symbolicznej bramy do współczesnego miasta, „bramy czasu”. Obiekt według zamierzeń miałby pełnić funkcję handlowo-usługową, funkcję informacji turystycznej z wbudowaną ogólnodostępną toaletą. Zarazem sam obiekt stanowiłby miejsce ekspozycji starych zdjęć rynku umieszczonych na przeszklonych elewacjach stanowiąc wizualnie swoistą bramę – okno do historii tego miejsca. Zadaszenie stanowiłoby schronienie przed skwarem dnia i deszczem dając

możliwość do pełnego wykorzystania przestrzeni rynku niezależnie od aury. W budynku mieściłyby się też główne przyłącza infrastruktury wykorzystywane dla organizacji imprez masowych. Przy ławkach obok budynku przewiduje się ekspozycję odlewów modeli rynku z okresów przedwojennych i powojennych. Odlewy miałyby pełnić funkcję mapy i przewodnika dla niewidomych o dramatycznej historii miasta i jego rynku. Funkcja i możliwości obiektu mogłyby docelowo przejmować ważne kulturowo cele czci bohaterów poległych w walce o wolność prastarej ziemi słowiańskiej czy bardziej współcześnie kombatantów Rzeczypospolitej Polskiej jakie pełni obecnie stojący przy Rynku pomnik.

**Zieleń miejska** - projektuje się wymianę istniejących zgrupowań zimozielonej zieleni drzewiastej ( kilkunastometrowej wysokości świerki ) na mniejsze drzewa liściaste. Przewiduje się przesadzenia istniejących drzew liściastych w nowe miejsca oraz dosadzenia. Preferowany gatunek odporny na warunki miejskie: klon pospolity – *Acer paltanoides 'Globosum'*. Liście klonu w okresie jesiennym przybierają złoty i czerwony kolor dodający wnętrsom publicznym wiele uroku. Klon przybierając różne kolory sprawia że charakter wnętrza publicznego żyje i zmienia się w ciągu roku. *Proponuje się zasadzenie niskich żywoplotów wydzielające przejazd przez rynek od strefy dostępnej dla pieszych ciętych z buku zwyczajnego – *Fagus sylvatica*, roślina ta charakteryzuje się pozostawianiem na gałązkach zaschniętych szarych liści przez okres jesienno – zimowy co szczególnie malowniczo wygląda gdy spadnie śnieg. Na płycie rynku przewiduje się również dostępne dla pieszych trawniki ( na potrzeby organizacji śniadania na trawie ) w części zagospodarowane pod kwietniki. W projekcie proponuje się naprzeciw starego Ratusza miejsce na lokalizację miejskiej choinki w okresie Świąt Bożego Narodzenia i przyłącza prądu..*

**Zejsście parkowe** do jeziora – Obecnie przestrzeń za pomnikiem posiada szalenie zabetonowaną nawierzchnię. Przewiduje się przywrócenie parkowego charakteru tej przestrzeni w formie zielonego „bulwaru zdrojowego”. Zejsście parkowe miałyby pełnić funkcje naturalnego ogród botanicznego. Przewiduje się ograniczone roboty ziemne na skarpie w celu wygospodarowania w strefie przymurza obniżonej do poziomu murów miejskich płaskiej przestrzeni. Przestrzeń ta pełniłaby funkcję naturalnego „teatrum” służącego scenie plenerowej dla potrzeb kino teatru letniego. Wyprofilowana zielona skarpa stanowiłaby naturalny amfiteatr dla publiczności. Zimą skarpa mogłaby być wykorzystywana jako górką saneczkowa. Różnica poziomów między poziomem płyty rynku i murów miejskich mogłaby służyć również jako miejsce dla wodnej kaskady spływającej w dół z miniaturowymi kołami młyńskimi dla dzieci. W części zielonej przewiduje się większy udział ścieżek żwirowych wśród zieleni. Schody plenerowe wykonane z nieszlifowanego jasnego lastrico (mikroterazzo).

**Miejsca parkingowe** – W związku z wiodącą funkcją administracyjną budynków przy rynku takich jak urzędy, dom kultury czy szkoła istotnym elementem zagospodarowania są miejsca parkingowe. Obecnie na płycie rynku i przy ulicy Czarneckiego znajduje się łącznie 58 miejsc parkingowych. W projekcie przewiduje się lokalizację miejsc parkingowych w obrębie rynku w jego zachodniej i południowej części (przy domu kultury). Lokalizację nowych miejsc parkingowych zakłada się przede wszystkim obustronnie przy ul. Czarneckiego. W celu zwiększenia pojemności parkingu przy Domu kultury zakłada się rozbiórkę bocznych schodów do budynku. Podstawowy zaprezentowany układ zagospodarowania przewiduje w obrębie rynku i ulicy Czarneckiego lokalizację łącznie 65 miejsc parkingowych. Istnieje możliwość czasowego zwiększania liczby miejsc parkingowych poprzez dopuszczenie

obustronnego parkowania w południowej części rynku. W takiej sytuacji po przesunięciu słupków wygradzających chłonność rynku i ul. Czarneckiego wzrasta do 89 miejsc parkingowych. Klucz do rozwiązania strategicznego problemu parkingowego leży jednakże poza terenem opracowania na tyłach budynku starostwa ( d. hotelu ). W chwili obecnej na zapleczu budynku znajduje się niewykorzystany parterowy obiekt byłej stołówki oraz zabudowania gospodarcze mieszczące 12 miejsc parkingowych w garażach. Bez ingerencji w istniejące zabudowania istnieje możliwość wygospodarowania na tym terenie ok. 40 dodatkowych miejsc parkingowych. Docelowo po likwidacji zabudowy gospodarczej można byłoby na tym terenie w formie zbiorczego parkingu na jednym poziomie zabezpieczyć co najmniej 89 miejsc postojowych. Lokalizacja tych parkingów będzie kluczowa dla obsługi samego budynku biurowca należącego do Starostwa Powiatowego i tym samym znakomitego odciążenia z tej funkcji drogocennej przestrzeni rynku. Miejsca parkingowe nawet na całości terenu za biurowcem nie wykluczałyby możliwości posadowienia nowych obiektów kubaturowych zlokalizowanych ponad parkingiem na słupach.

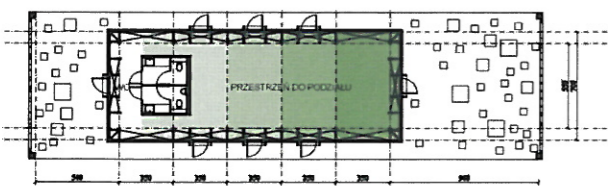
**Uzupełnienia zabudowy przy Rynku** – W chwili obecnej Rynek Starego Miasta pełni na co dzień funkcje parkingu około administracyjnego niżli forum mieszkańców miasta. Aby stał się on prawdziwie żywym forum po godzinach pracy urzędów potrzebni są żywi mieszkańcy i czynne usługi, stąd proponowany rozwój funkcji mieszkaniowej i podstawowych usług, który na powrót pozwoliłby zaludnić przestrzeń Rynku i uczynić ją na powrót miejscem przyjaznym i otwartym. W celu odtworzenia proporcji wnętrza Rynku i czytelnego wygradzenia jego przestrzeni przewiduje się uzupełnienia zabudowy na wolnych parcelach, przede wszystkim w pierzei Północnej ( obok Urzędu Miasta ) i pierzei zachodniej ( przy bloku wielorodzinnym ). Docelowo, mimo, że nie wchodzi to w zakres przedmiotowego konkursu (obowiązek honorowania zleconych prac nad wykonaniem nowego podestu pomnika) należałoby przewidzieć przeniesienie wspomnianego pomnika w tereny zielone nad jeziorem, a zwolnioną przez pomnik parcelę zabudować również budynkiem mieszkalno - usługowym.

**Oświetlenie** – Przewiduje się realizację podstawowego oświetlenia na płycie rynku za pomocą stojących latarni. Dodatkowo w posadzce projektuje się pasma świetlne białe ( przejście dla pieszych ) i o zmiennej kolorystyce ( brama czasu, fontanna ). W zieleni ogrodu botanicznego przewiduje się realizację niskich lamp parkowych oraz lokalne doświetlenia w kostkach wydzielających. Oświetlenie oznaczono na rysunkach kolorem żółtym.

**Lilia** – motyw lilii widocznej w herbie miasta powraca jako element tożsamości miejsca zarówno w posadzce jak i projektowanej zieleni parkowej.



BRAMA CZASU



RZUT PARTERU



ELEWACJA POŁUDNIOWA

ELEWACJA WSCHODNIA



PRZEKRÓJ PODŁUŻNY



ELEWACJA PÓŁNOČNA

ELEWACJA ZACHODNIA

OPIS ZAŁOŻEŃ PROJEKTOWYCH

Projekt płyty rynku jako element porządkujący płytę rynku przewiduje się w ramach składowej do zachowania charakterystycznego dla przedwojennej zabudowy przyrynkowej. Zakłada się ujednolicenie i scalenie rozdrożonych przejazdów komunikacyjnych przestrzeni rynku. W celu zminimalizowania przestrzennego wpływu drogi przewiduje się reorganizację komunikacyjną zjazdów z drogi jedywnym dopuszczalnym sposobem zjazdu z drogi będzie zjazd na prawoskręt. To pozwoli zwiększyć wymaganą jezdnię a odczytaną w ten sposób przestrzeń oddać pieszym. W celu szczególnego wydzielenia strefy komunikacji kółkowej od pieszej przewiduje się wydzielenie kostkami w miejscach gdzie dopuszczają się penetracje drogi przez swobodny ruch pieszy i rowerowy. W miejscu gdzie ze względu na bezpieczeństwo zakłada się ścieżkę odseparowaną nie ruchów jako element wspomagający przewiduje się linowe zasadzenie żywopłotów. Za pomocą ruchomych kotelek przewiduje się możliwość elastycznego gospodarowania miejscami postojowymi w południowej części Rynku poprzez uosławianie dodatkowych miejsc lub ich ograniczenie z okazji np. organizowanych imprez. W celu funkcjonalnego scalenia przewiduje się budowę głównego centralnego przejścia pieszego przez jezdnię łączącego północną i południową stronę rynku w jego ośrodku. W ryнку płyty rynku za pomocą brzoż materiału - czarnego blakuru, propozuje się przewozić ślad starych nieistniejącej zabudowy (starego ratusza w środku rynku i przedwojennej południowej pierzei).

Fontanna w płycie Rynku przewiduje się układ siedmiu podświetlanych dysz tryskających w sposób akordowy. W zależności od możliwości programowania wielu układów świetlnych i rytmicznych ten rodzaj fontanny pozwolić będzie na aktywne włączenie się w interakcję z wodą zwłaszcza dzieci.

„Brama Czasu” - Na wygląd słonego miasta i rynku największy wpływ miał czas i historia. Na różnych etapach rynek i zabudowa przyrynkowa wygasała w inny sposób. By oddać sprawiedliwość historycznej formie rynku w miejscu niegdyś niebezpiecznego planowanego starego ratusza przewiduje się lokalizację obiektu ukształtowanego - symbolicznej bramy do miasta „bramy czasu”. Obiekt wzniesiony z zamiarem miałby pełnić funkcję handlowo-usługową, funkcję informacyjną turystyczną z widokową ogólnodostępną sceną. Zamiar sam obiekt scharakteryzować ekspozycję starych zdjęć rynku, umieszczonych na przeszklonych elewacjach stonowanej, swojej bramy, do historii miejsca. Zaleszenie stanowiliby schronienie przed skwarem dnia i deszczem dając możliwość aktywnego wykorzystania przestrzeni rynku niezależnie od aury. W budynku mieszłyby się też główne przyłącza infrastruktury wykorzystywane dla organizacji imprez masowych.

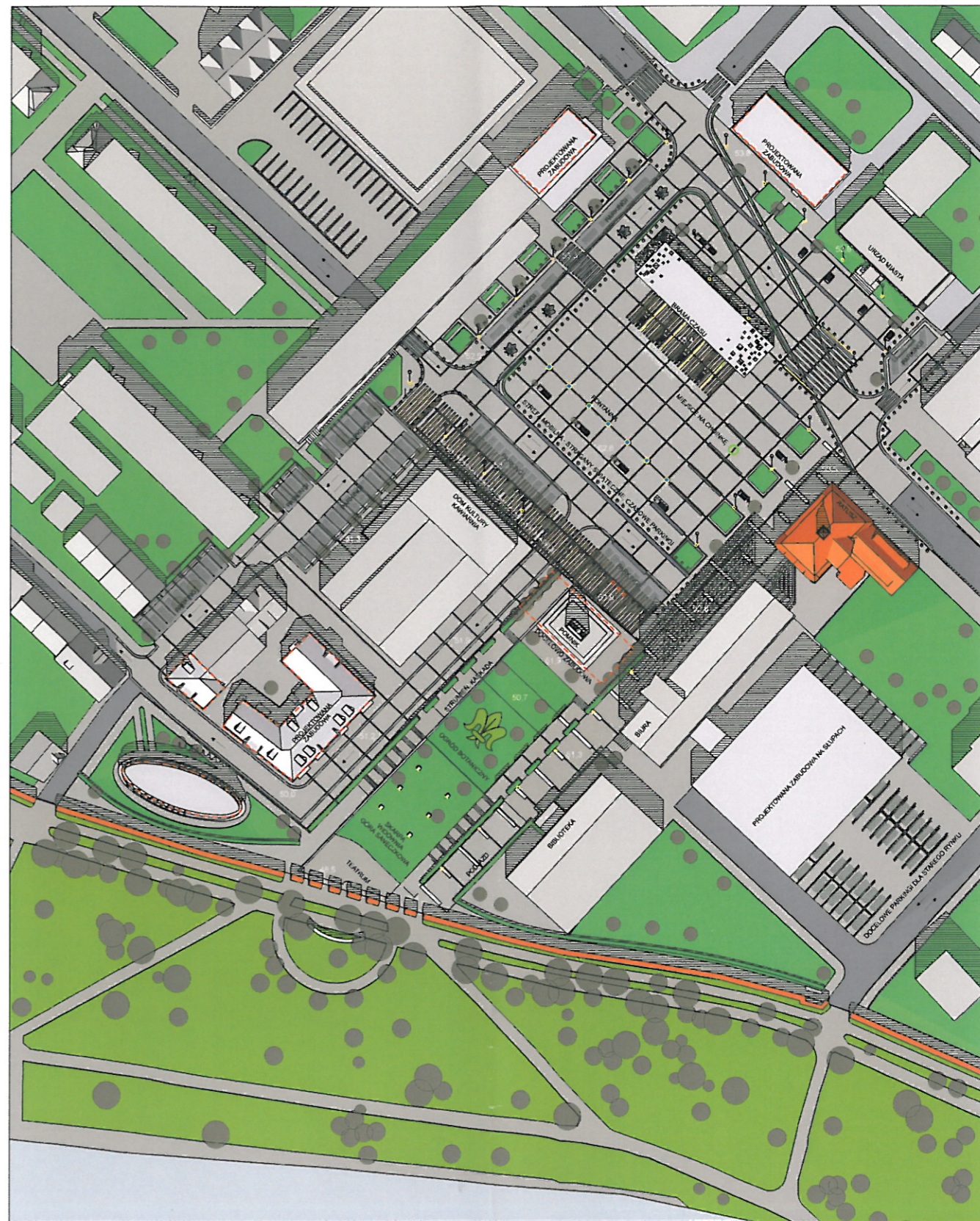
Zajęcie parkowe do jeziora Przewiduje się przywrócenie parkowego charakteru w formie zielonego „bukułki zielonego”. Zajęcie parkowe mogłoby pełnić funkcję naturalnego ogólnodostępnego. Przewiduje się częściowe roboty ziemne na skarpie w celu wygospodarowania w składowej przyrynkowej obniżonej do poziomu murów miejskich pionowej przestrzeni. Przewiduje się funkcję naturalnego „Teatrum” służącego scenie plenerowej dla potrzeb sceny letniego „Wspólna scena” stonowanej, stanowiliby naturalny amfiteatr dla publiczności. Zimą skarpa mogłaby być wykorzystywana jako górka saneczkowa. Różnica poziomów między poziomem płyty rynku i murów miejskich mogłaby służyć również jako miejsce dla wodnej kaskady wpływającej w dół z miniaturowymi kółkami mylnymi dla dzieci.

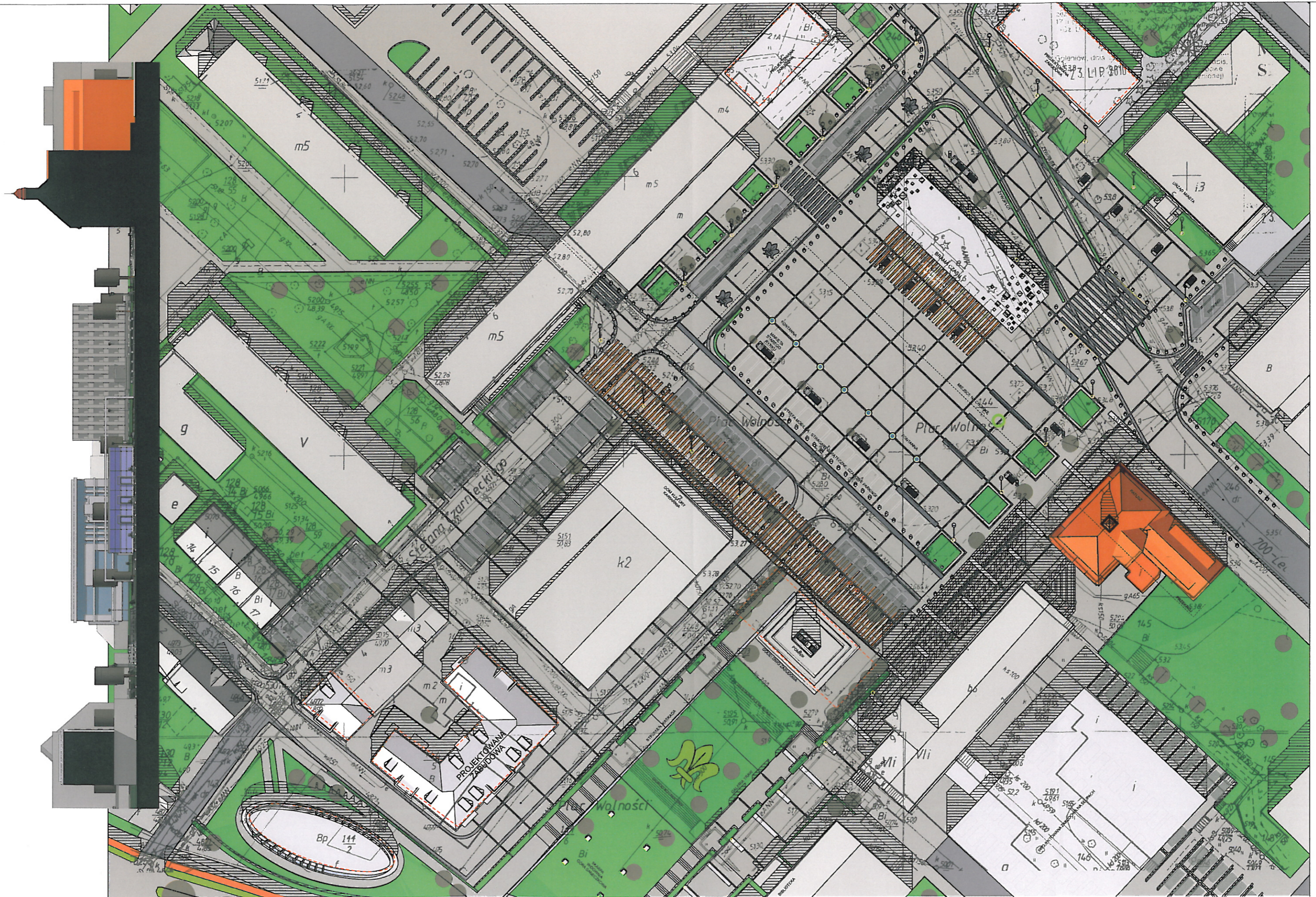


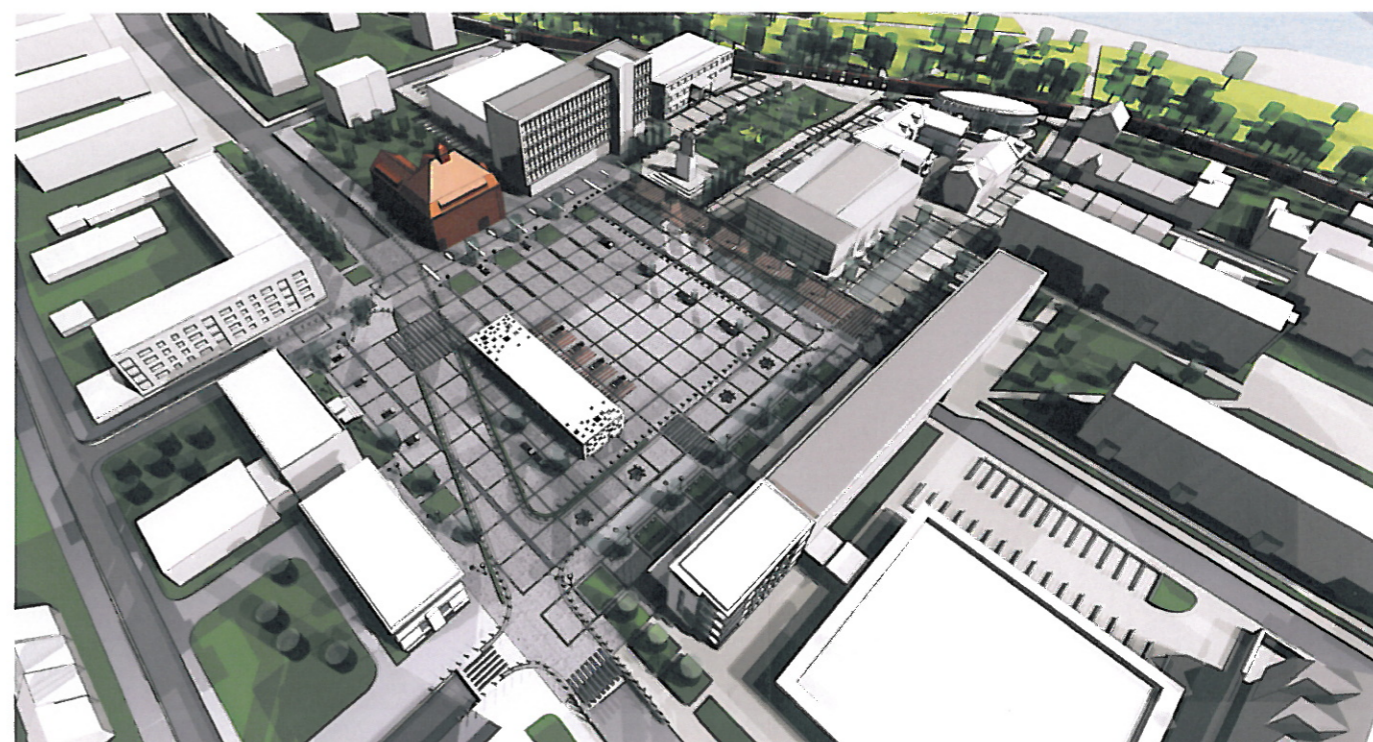
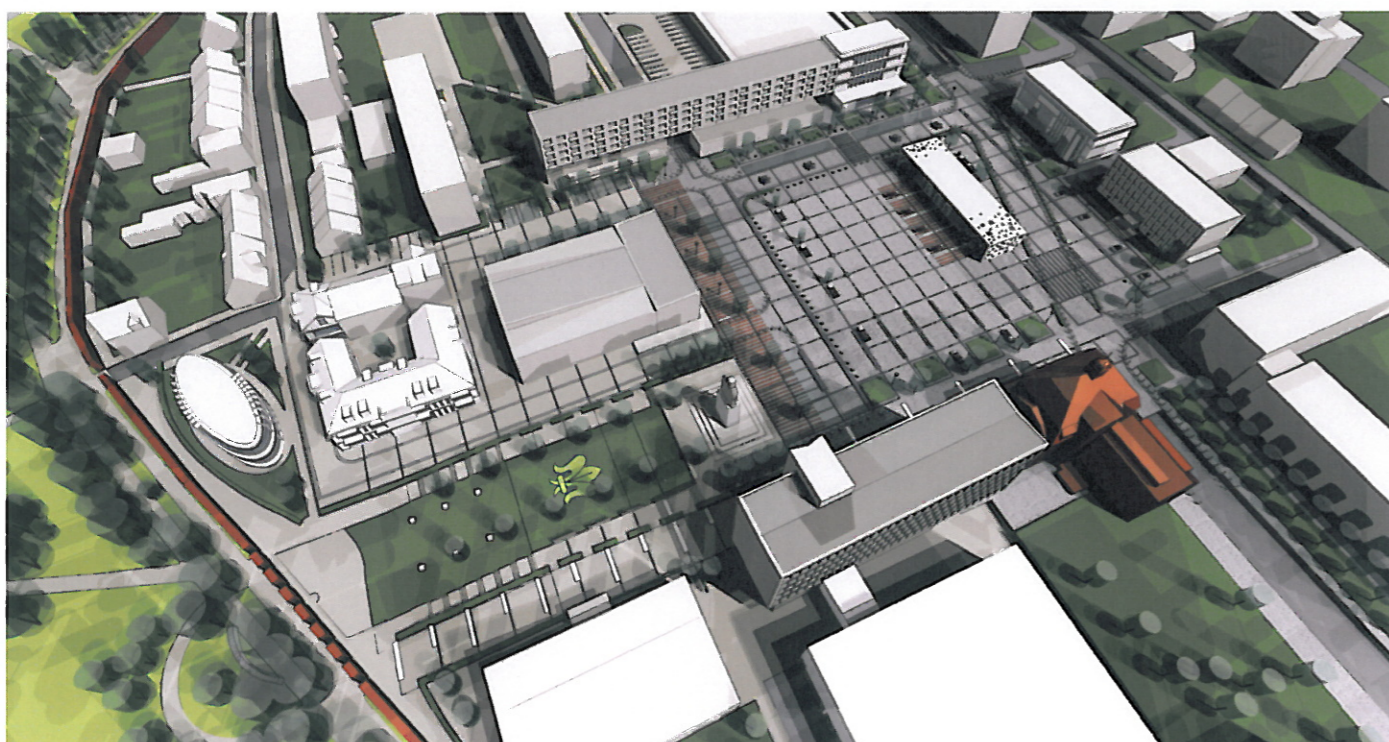
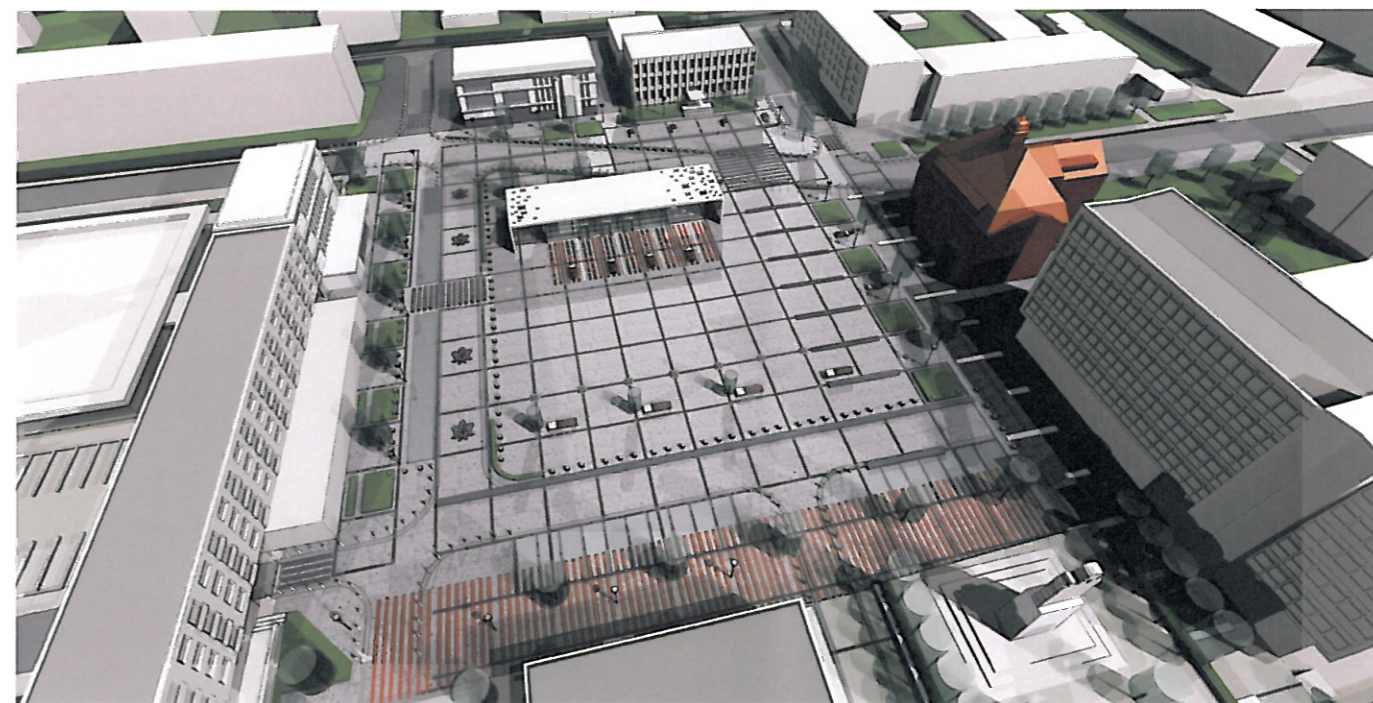
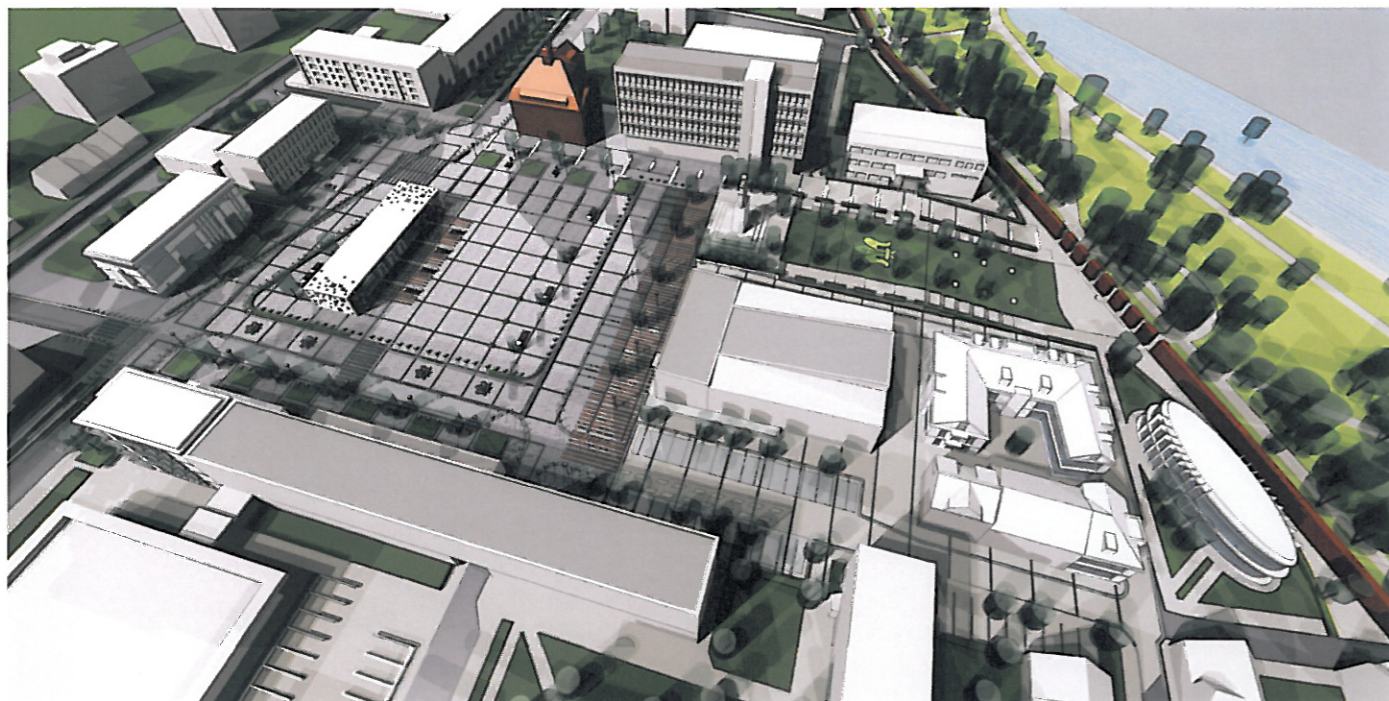
ISTNIEJĄCA STRUKTURA ZABUDOWY

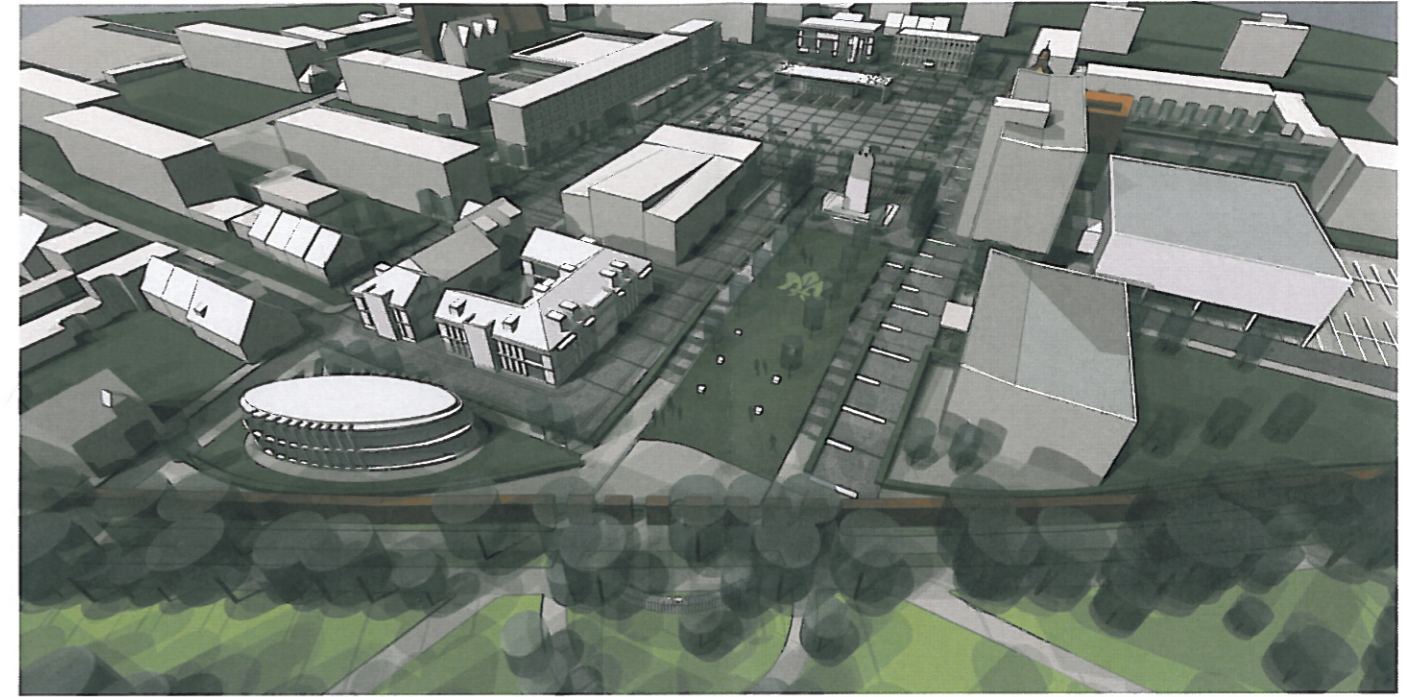


PROJEKTOWANA STRUKTURA ZABUDOWY





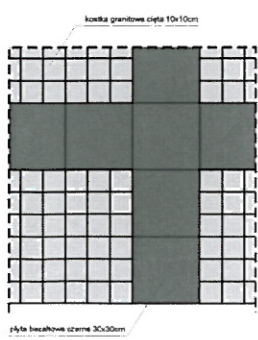




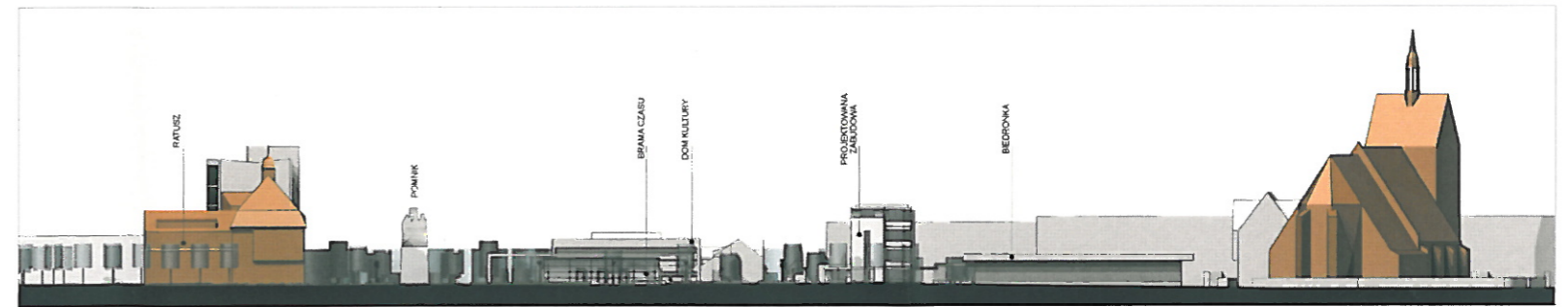
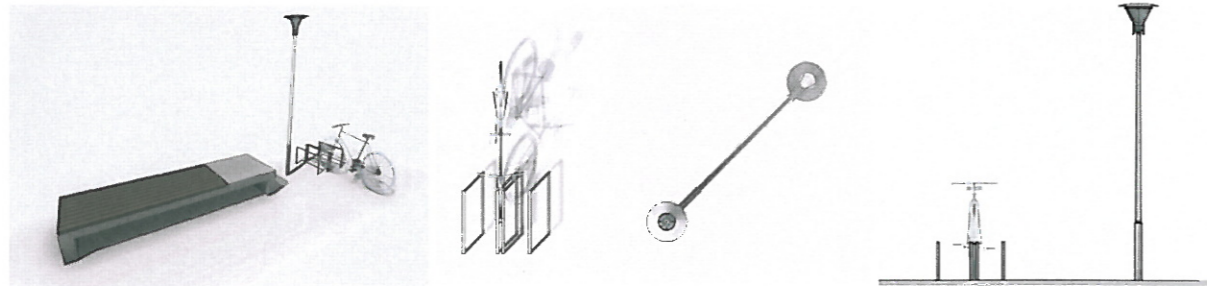
WSTĘGA CZASU



SZCZEGÓL POSADZKI PŁYTY RYNKU

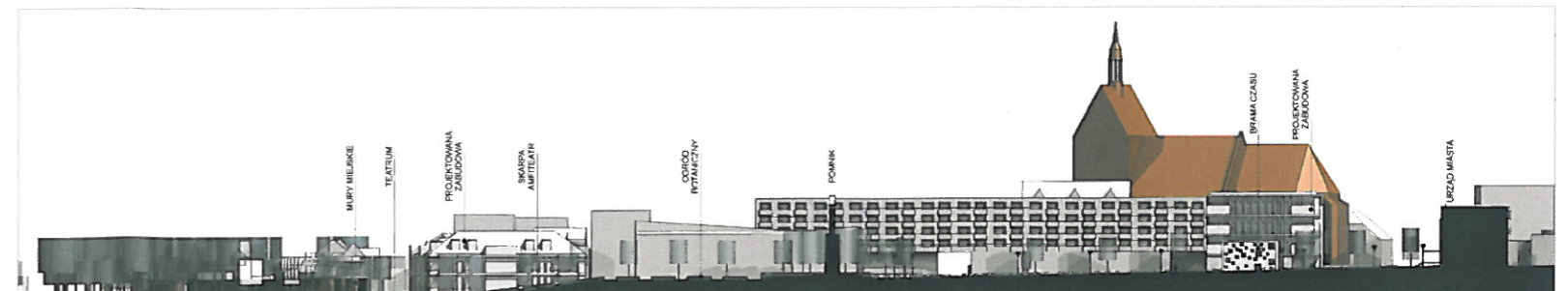


MAŁA ARCHITEKTURA



PRZEKRÓJ 1

SKALA 1:500



PRZEKRÓJ 2

SKALA 1:500