

122381

KONKURS NA OPRACOWANIE KONCEPCJI URBANISTYCZNO - ARCHITEKTONICZNEJ
ZAGOSPODAROWANIA PLACU WOLNOŚCI WRAZ Z OTOCZENIEM W NOWOGARDZIE

CZĘŚĆ OPISOWA

STAN ISTNIEJĄCY

Plac Wolności stanowi wnętrze urbanistyczne ograniczone budynkami Urzędu Miasta, Starostwa, Domu Kultury, Biblioteki oraz budynków mieszkalnych z funkcjami usługowymi w parterze. Całość Placu Wolności obecnie podzielona jest na dwie części – część główną o kształcie prostokątnym ograniczoną z jednej strony ulicą 700-lecia a z drugiej linią wyznaczoną przez elewację budynku Domu Kultury. Druga część znajduje się na odcinku od Pomnika Kombatantów do murów miejskich. Część ta charakteryzuje się trzema poziomami połączonymi biegami schodowymi. Wspomniana część główna placu mimo swoich sporych rozmiarów swą funkcję pełni tylko na ograniczonej powierzchni. Na co dzień główną funkcją tej części jest parking. Powierzchnia właściwa rynku miejskiego ograniczona jest do powierzchni szachownicy ułożonej z płyt betonowych. Dodatkowo wzdłuż jednego z boków ustawione są pawilony handlowe zdecydowanie odbiegające estetyką od reprezentacyjnego charakteru miejsca.

Druga część placu ukryta jest za pomnikiem Kombatantów. Podział placu dodatkowo wzmacnia istniejąca zieleń wysoka w bezpośrednim otoczeniu monumentu oraz rozległy cokół wraz z zlokalizowanymi przed nim zieleńcami, wymurowanymi z betonowych doniczek na wysokość do ok 1 metra. Czynniki te skutecznie oddzielają formalnie dwie części Placu Wolności, czyniąc je nie atrakcyjnymi dla mieszkańców.

ZAŁOŻENIA ,IDEA, ROZWIĄZANIA

Głównym założeniem pracy konkursowej było uporządkowanie i połączenie dwóch części placu, tak aby przestrzenie stanowiły jedną całość. W tej części skupiono się na likwidacji bariery jaką stanowi pomnik wraz z cokół, zieleńcami i nieuporządkowaną zielenią wysoką. Zadaniem było maksymalne otwarcie i poszerzenie przejścia w okolicy pomnika. Projekt zakłada likwidację zieleńców wraz z murowanymi donicami oraz wycinkę części drzew znajdujących się bezpośrednio przy cokole. W początkowej fazie projekt zakładał likwidację trzystopniowego cokołu pomnika, co poprawiłoby komunikację, obecnie ograniczoną do wąskich przejść po obu stronach pomnika. Niestety zapisy warunków konkursu, ze względu na zleczone wcześniej prace wykonawcze nie pozwalają na ingerencję w cokół pomnika. Dlatego też projekt zakłada maksymalne poszerzenie przejść do linii drzew po bokach monumentu.

Kolejnym zabiegiem mającym na celu połączenie dwóch części placu jest wyróżnienie w posadzce zabytkowego budynku ratusza. Na całej szerokości elewacji frontowej budynku zaprojektowano wyróżniony kolorystycznie plac, który długością nawiązuje do części placu prowadzącej do murów. Część ta zakończona jest fontanną. Fontanna zaprojektowana została w postaci dysz w posadzce wyrzucających pionowo wodę. Dzięki takiemu rozwiązaniu stanowi ona atrakcję w okresie letnim kiedy można przejść przez strumienie wody. W okresie zimowym nie ogranicza ona użytkowania tej części placu gdyż z racji zrównania dysz z posadzką nie wymaga ona przegłębienia i po wyłączeniu

jest integralną częścią placu. W celu podkreślenia przenikania się dwóch przestrzeni placu przeniesiono również maszt.

W części głównej Placu Wolności skupiono się na maksymalnym powiększeniu przestrzeni tak aby podkreślić jego reprezentacyjny charakter. Jak wspomniano wcześniej obecnie funkcja rynku ogranicza się do części „szachownicy”. Pozostała część to parkingi, jezdnia oraz ciągi piesze wzdłuż Domu Kultury. Aby połączyć w jedną całość te funkcje ujednoczono posadzkę całego placu. Cały Plac od ulicy 700-lecia po elewację Domu Kultury wyłożono posadzką o liniowym deseniu. Dzięki temu określono jednoznacznie granice rynku. Na swego rodzaju dywanie jaki stanowi uporządkowany pasiasty wzór „rozrzucano” elementy małej architektury. Ruch samochodów po tej części odbywa się w jednokierunkowo i jest odgradzony słupkami ulicznymi. Obecnie „szachownica” ograniczona jest charakterystycznymi drzewami. W projekcie wykorzystano najbardziej wartościowe drzewa o charakterystycznym kształcie kuli, zachowano je i podkreślono poprzez wstawienie ich w swego rodzaju doniczki o płynnych kształtach stanowiących również ławki. Na ławkach tych można usiąść lub położyć się.

W miejscu obecnych pawilonów handlowych zaprojektowano obiekt kawiarniano-wystawowy z podcieniem. Jego lokalizacja i długość nawiązują do budynku Domu Kultury. Z drugiej strony jest on elementem naprowadzającym na elewację zabytkowego ratusza.

Założeniem projektu było uzyskanie w tej części jednorodnej przestrzeni, całkowicie dostępnej dla pieszych. Elementy wyposażenia dobrano tak aby nie ograniczały możliwości organizacji dużych imprez. Dlatego też powierzchnia placu jest równa, nie ma krawężników odgradzających jezdnię i parkingi (funkcję tę pełnią słupki uliczne) a fontanna została zrównana z posadzką. Daje to dowolne możliwości aranżacji placu pod różnego rodzaju imprezy i uroczystości.

O ile część główna Placu Wolności ma charakter reprezentacyjny to pozostała część od pomnika do murów zaprojektowana została jako rekreacyjno-wystawowa. W części tej wzór posadзки przechodzi z horyzontalnych pasów w wariacje na temat meandrów. Ten klasyczny wzór używany w architekturze renesansowej i barokowej bądź architekturze zieleni ogrodów francuskich został wykorzystany jako element gry i zabawy dla mieszkańców. Każdy z nich prowadzi od głównej części placu przy Pomniku Kombatantów do przejść w murze miejskim. Razem stanowią one labirynt ścieżek, między którymi rozlokowane są charakterystyczne ławki. Można na nich nie tylko siedzieć ale także położyć się czy korzystać z laptopa. Część schodów łączących poszczególne tarasy również zamieniono na ławki. Każdy z tarasów ma zatem swoją małą widownię co sprzyja organizacji różnego rodzaju drobnych przedstawień i pokazów. Zaleceniem pracy konkursowej jest kontynuacja meandrów przez przejścia w murach miejskich do linii jeziora i zakończenia ich plażą bądź pomostem. Zabieg ten z jednej strony podkreśli cel kontynuacji spaceru nad jezioro, a z drugiej strony zasygnalizuje kierunek rynku miejskiego osobą spacerującym wzdłuż wody.

Projekt zakłada większe otwarcie placu na budynek biblioteki poprzez likwidację odgradzającego pasa zieleni. Sąsiedztwo biblioteki i Domu Kultury to doskonały pretekst do organizacji różnego rodzaju pokazów, happeningów i przedstawień na poszczególnych tarasach placu. W okresie letnim audytoryjny charakter przestrzeni doskonale nadaje się do organizacji letniego kina i koncertów.

Kolejnym założeniem projektu jest określenie linii zabudowy pod kwartał mieszkalno-usługowy zlokalizowany na tyłach Domu Kultury w części przy murach miejskich. Obecnie część tej przestrzeni zabudowana jest parterowymi budynkami gospodarczymi. W celu kształtowania zabudowy śródmiejskiej zaleca się w przyszłości wyburzenia parterowych budynków oficyn. Nowy

kwartał kontynuuje linię zabudowy wyznaczoną przez dwa istniejące budynki mieszkalne przy ul. Czarnieckiego. Od strony Placu Wolności linię zabudowy wyznacza boczna elewacja Domu Kultury natomiast od strony jeziora mury miejskie. Zabudowa powinna kontynuować dachy wysokie budynków istniejących i wysokością nie przekraczać budynku Domu Kultury. Zabudowa została tak ukształtowana aby zachować istniejącą grupę drzew przy murach miejskich. W parterach przewidziano lokalizację usług i gastronomii otwartej na Plac Wolności.

KOMUNIKACJA

Ruch kołowy na ulicy Czarnieckiego pozostaje dwukierunkowy. Ulica ta obsługuje budynki mieszkalne. Jezdnia na Placu Wolności wzdłuż Domu Kultury i budynku ratusza jest jednokierunkowa. Usunięto część miejsc parkingowych na szerokości Pomnika Kombatantów oraz przed zabytkowym budynkiem ratusza. Zabieg ten ma na celu zapobieżenie odcinaniu części placu przez rzędy samochodów i priorytetowe nastawienie na ruch pieszy i rowerowy. Część usuniętych miejsc parkingowych zbilansowano na około Domu Kultury. Zaleceniem do kształtowania nowej zabudowy w okolicach murów miejskich jest wykonanie garażu podziemnego obsługującego nową zabudowę. Jest to reprezentacyjna część miasta i nie może pełnić ona dominującej funkcji parkingu. Tak jak wspomniano wcześniej jezdnia na Placu Wolności wydzielona jest słupkami ulicznymi. Część z nich posiada możliwość automatycznego chowania pod posadzką co pozwala na tymczasowy wjazd pojazdów na płytę rynku (podczas imprez, konserwacji itp.). Na placu zlokalizowano również stojaki rowerowe.

OŚWIETLENIE

Bardzo ważną częścią koncepcji jest nie tylko podział posadzki ale również jej podświetlenie. Na planszy konkursowej przedstawiono rzut placu z punktowymi i liniowymi lampami umieszczonymi w posadzce. Projekt przewiduje również podświetlenie budynku ratusza, Pomnika Kombatantów oraz murów miejskich. W głównej części placu zaprojektowano punktowe oświetlenie rozmieszczone na kwadratowej siatce. Przed fontanną przewidziano „rozrzucone” lampy podłużne a w części tarasowej placu lampy rozmieszczono w nawiązaniu do meandrów.

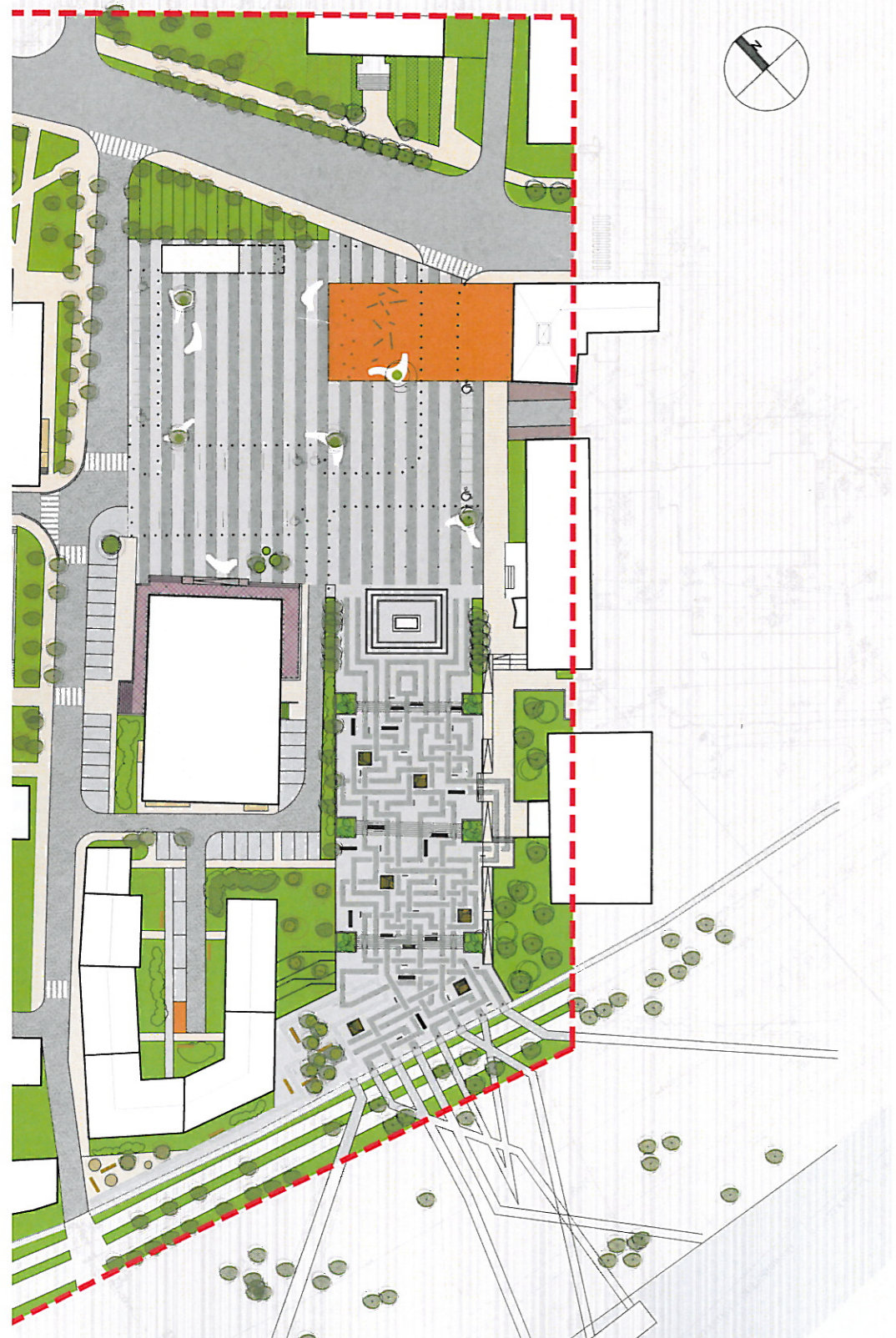
DOSTĘPNOŚĆ

Plac zaprojektowano w taki sposób aby każda jego część była dostępna dla osób niepełnosprawnych. Wzdłuż jezdnii i schodów przewidziano płyty chodnikowe wyposażone w wypustki dla osób niewidomych. Na ciągu pieszym wzdłuż wschodniej części placu przewidziano rampę dla osób poruszających się na wózkach inwalidzkich. Rampa ta obsługuje kolejno poszczególne poziomy tarasów, poziom biblioteki oraz prowadzi na poziom murów miejskich i dalej do parku. Całość nawierzchni placu jest płaska i nie posiada krawężników. Dodatkowo każdy z biegów schodowych wyposażony jest w rampy dla wózków dziecięcych i rowerów.

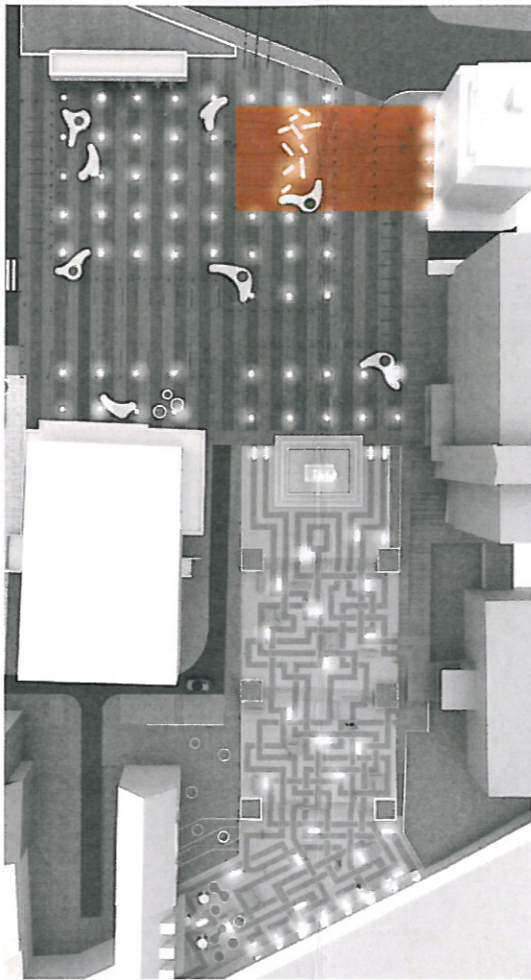
Przedstawiona praca konkursowa ma na celu otwarcie i połączenie dwóch części Placu Wolności, jednocześnie utrzymując odmienny charakter funkcjonalny, który całościowo stanowi atrakcyjny program dla mieszkańców i gości, oraz szerokie możliwości dla władz miejskich przy organizacji różnego typu wydarzeń. Praca biorąc pod uwagę przewidziany budżet bardziej ma charakter porządkujący przestrzeń niż rewolucyjny. Zastosowane rozwiązania podkreślają reprezentacyjny charakter miejsca i podnoszą atrakcyjność i dostępność tej części Nowogardu.

URS NA OPRACOWANIE KONCEPCJI URBANISTYCZNO - ARCHITEKTONICZNEJ SPODAROWANIA PLACU WOLNOŚCI WRAZ Z OTOCZENIEM W NOWOGARDZIE

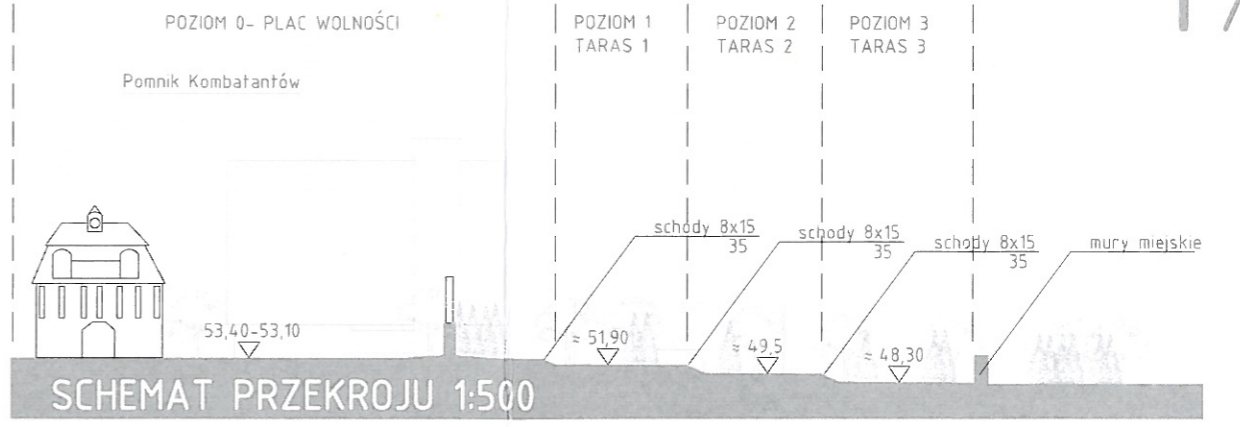
ZAGOSPODAROWANIE TERENU 1:500



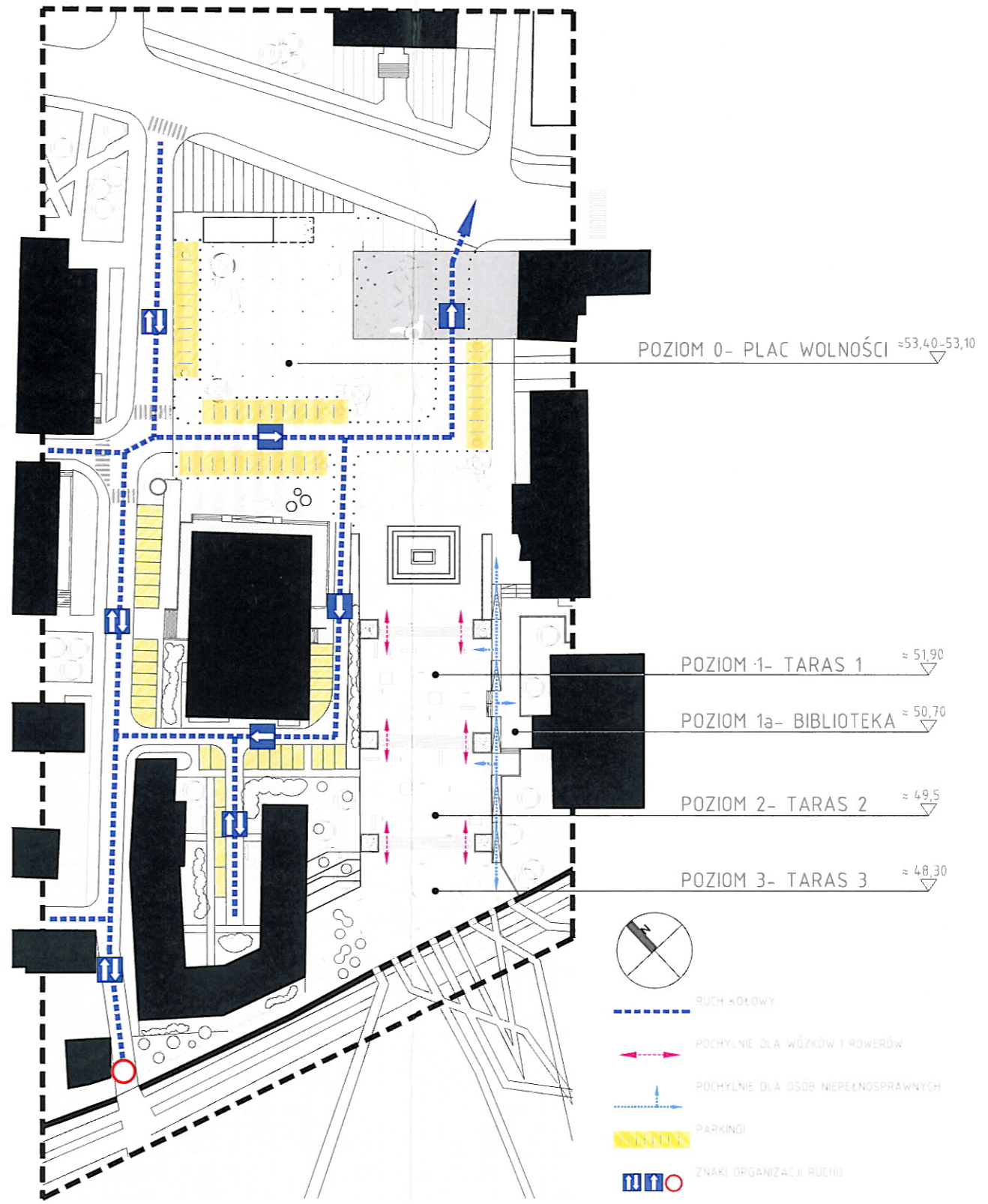
SCHEMAT ROZMIESZCZENIA OŚWIETLENIA W POSADZCE



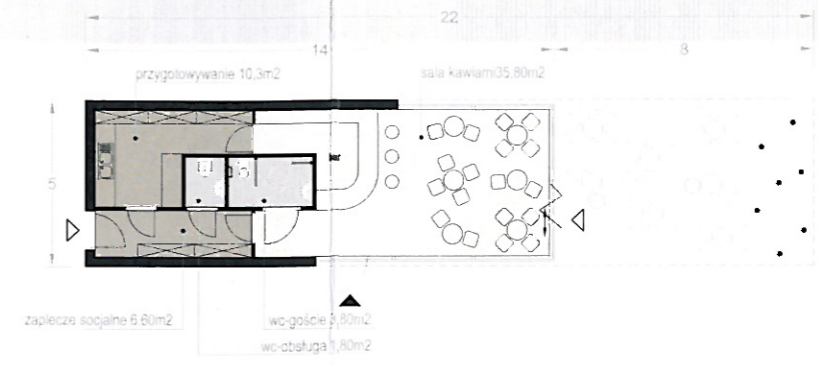
- - - ZAKRES OPRACOWANIA
- ŁAWKI
- ŁAWKI
- ZIELEŃ NISKA - TRAWNIKI
- PROJEKTOWANA ZIELEŃ ŚREDNIA
- ISTNIEJĄCA ZIELEŃ WYSOKA
- MIEJSCA PARKINGOWE
- SŁUPKI WYDZIELAJĄCE JEZDNIĘ
- PARKING DLA NIEPEŁNOSPRAWNYCH



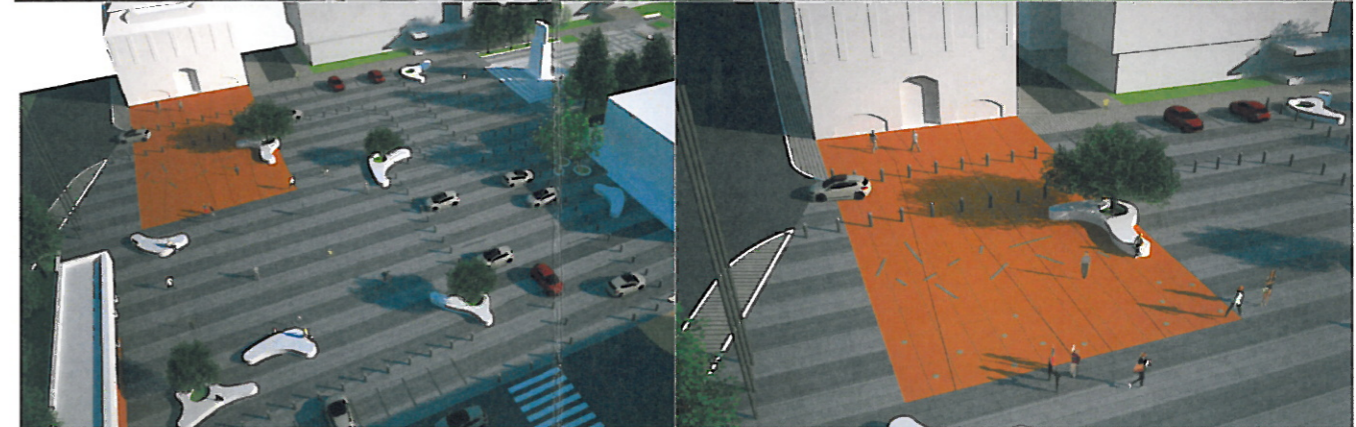
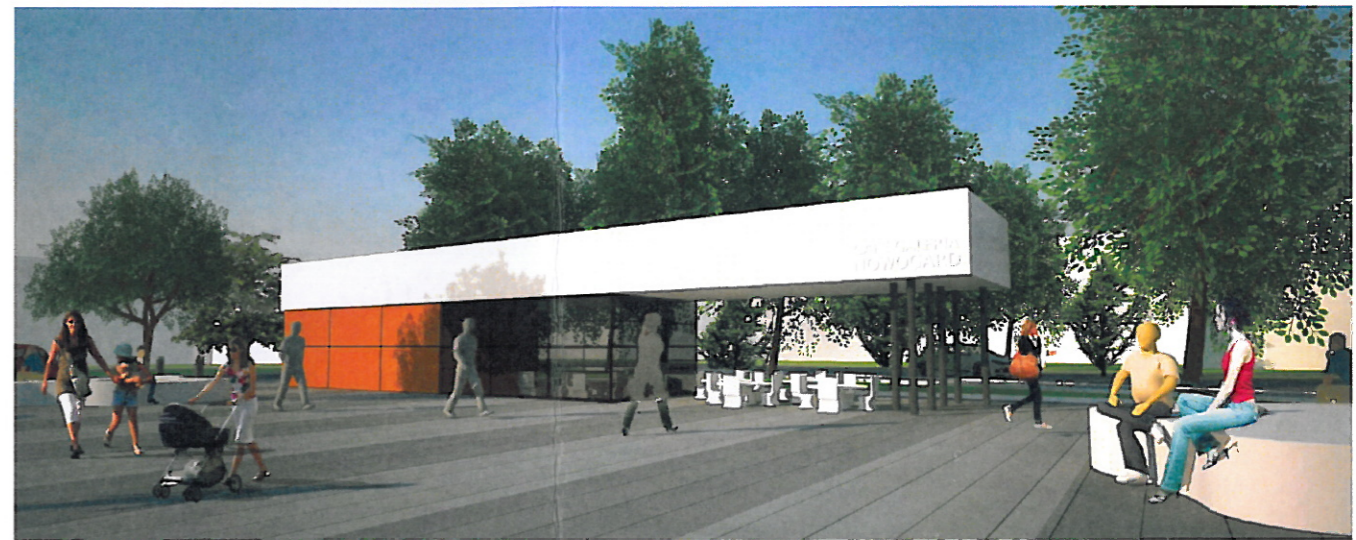
SCHEMAT KOMUNIKACJI 1:500



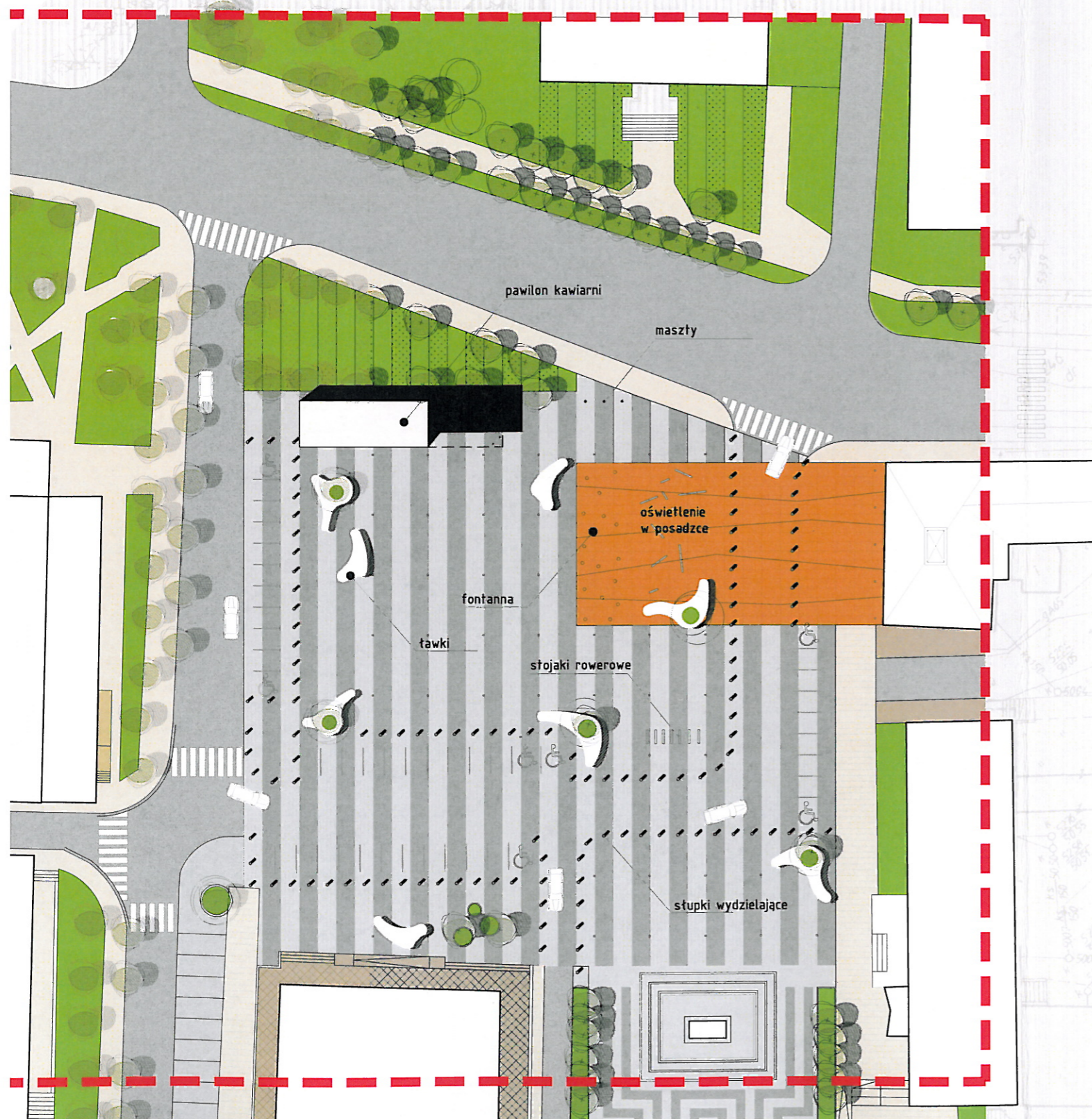
URS NA OPRACOWANIE KONCEPCJI URBANISTYCZNO - ARCHITEKTONICZNEJ
SPODAROWANIA PLACU WOLNOŚCI WRAZ Z OTOCZENIEM W NOWOGARDZIE



PAWILON KAWIARNI-RZUT 1:100



RZUT PLACU WOLNOŚCI 1:250



URS NA OPRACOWANIE KONCEPCJI URBANISTYCZNO - ARCHITEKTONICZNEJ SPODAROWANIA PLACU WOLNOŚCI WRAZ Z OTOCZENIEM W NOWOGARDZIE

STAN ISTNIEJĄCY

Plac Wolności stanowi wnętrze urbanistyczne ograniczone budynkami Urzędu Miasta, Starostwa, Domu Kultury, Biblioteki oraz budynków mieszkalnych z funkcjami usługowymi w parterze. Całość Placu Wolności obecnie podzielona jest na dwie części - część główną o kształcie prostokątnej ograniczoną z jednej strony ulicą 700-lecia a z drugiej linią wyznaczoną przez elewację budynku Domu Kultury. Druga część znajduje się na odcinku od Pomnika Kombatantów do murów miejskich. Część ta charakteryzuje się trzema poziomami potoczonymi biegami schodowymi. Wspomniana część główna placu mimo swoich sporych rozmiarów swą funkcję pełni tylko na ograniczonej powierzchni. Na co dzień główną funkcją tej części jest parking. Powierzchnia właściwa rynku miejskiego ograniczona jest do powierzchni szachownicy ułożonej z płyt betonowych. Dodatkowo wzdłuż jednego z boków ustawione są pawilony handlowe zdecydowanie odbiegające estetyką od reprezentacyjnego charakteru miejsca. Druga część placu ukryta jest za pomnikiem Kombatantów. Podział placu dodatkowo wzmacnia istniejąca zieleń wysoka w bezpośrednim otoczeniu monumentu oraz rozległy cokół wraz z zlokalizowanymi przed nim zieleńcami, wymurowanymi z betonowych doniczek na wysokość do ok 1 metra. Czynniki te skutecznie oddzielają formalnie dwie części Placu Wolności, czyniąc je nie atrakcyjnymi dla mieszkańców.

ZAŁOŻENIA ,IDEA

Głównym założeniem pracy konkursowej było uporządkowanie i połączenie dwóch części placu, tak aby przestrzenie stanowiły jedną całość. W tej części skupiono się na likwidacji bariery jaką stanowi pomnik wraz z cokółem, zieleńcami i nieuporządkowaną zielenią wysoką. Zadaniem było maksymalne otwarcie i poszerzenie przejścia w okolicy pomnika. Projekt zakłada likwidację zieleńców wraz z murowanymi donicami oraz wycinkę części drzew znajdujących się bezpośrednio przy cokole. W początkowej fazie projekt zakłada likwidację trzystopniowego cokołu pomnika, co poprawiłoby komunikację, obecnie ograniczoną do wąskich przejść po obu stronach pomnika. Niestety zapisy warunków konkursu, ze względu na zleczone wcześniej prace wykonawcze nie pozwalają na ingerencję w cokół pomnika. Dlatego też projekt zakłada maksymalne poszerzenie przejść do linii drzew po bokach monumentu. Przedstawiona praca konkursowa ma na celu otwarcie i połączenie dwóch części Placu Wolności, jednocześnie utrzymując odmienny charakter funkcjonalny, który całościowo stanowi atrakcyjny program dla mieszkańców i gości, oraz szerokie możliwości dla władz miejskich przy organizacji różnego typu wydarzeń. Praca biorąc pod uwagę przewidziany budżet bardziej ma charakter porządkujący przestrzeń niż rewolucyjny. Zastosowane rozwiązania podkreślają reprezentacyjny charakter miejsca i podnoszą atrakcyjność i dostępność tej części Nowogardu.

WIZUALIZACJE

