

koncepcja urbanistyczno-architektoniczna  
zagospodarowania  
placu Wolności wraz z otoczeniem w  
Nowogardzie

000db1



część opisowa

## Zakres opracowania

Zgodnie z wytycznymi regulaminu „Konkursu na opracowanie koncepcji urbanistyczno-architektonicznej zagospodarowania obszaru placu Wolności w Nowogardzie”, niniejsze opracowanie przedstawia koncepcję zagospodarowania placu Wolności (działka nr 144/6 i 143 w obrębie 3 miasta Nowogard) wraz z najbliższym otoczeniem funkcjonalnie połączonym z placem.

Koncepcja zakłada przebudowę placu przy Urzędzie Miasta oraz części z istniejącym pomnikiem Nieznanego Żołnierza. Z uwagi na stosunkowo niewielki budżet na projekt i jego realizację założony przez organizatorów konkursu, w zakresie opracowania pominięto drogę odchodzącą od placu, tereny za murem obronnym oraz znajdujące się po drugiej stronie byłej drogi krajowej.

## Koncepcja zagospodarowania

### *Plac część centralna*

W obrębie placu centralnego proponowana koncepcja zakłada, że w sposób maksymalny zostanie zaadaptowane istniejące zagospodarowanie terenu. Związane jest to z faktem, iż część terenu stosunkowo niedawno została wyremontowana, ma to także na celu minimalizację kosztów realizacji. Zachowuje się istniejące ukształtowanie terenu. Zmianie nie ulega przede wszystkim układ komunikacyjny, pozostawia się też nawierzchnię ulic, parkingu oraz ciągów pieszych wokół placu. W sposób maksymalny adaptuje również się istniejącą zielen. Do usunięcia przewiduje się jedynie rośliny chore, zniekształcone lub te, które w wyniku prac budowlanych zostaną uszkodzone i nie będą rokowały przeżycia. Korekty będzie wymagała natomiast zielen przed Domem Kultury i pomnikiem. Przewiduje się ponadto wymianę płyt betonowych w centralnej części placu a także usunięcie pawilonów handlowych oraz donic. W pewnych elementach koncepcji podjęto próbę nawiązania do historycznego zagospodarowania tego obszaru.

Aby podnieść atrakcyjność placu, zakłada się przekomponowanie jego centralnej części. Planowana jest **wymiana nawierzchni** – z istniejących płyt betonowych na znacznie bardziej dekoracyjną kostkę betonową wymieszaną z kostką granitową. W celu obniżenia kosztów zakłada się zachowanie istniejącej podbudowy pod placem. Stan podbudowy zaleca się sprawdzić na etapie opracowywania projektu budowlanego, w razie potrzeby należy uwzględnić dosypanie kilku centymetrów warstwy wyrównawczej wiążącej. Projektowana kostka ułożona będzie w przecinające się pasy tworzące bardzo przejrzysty prostokątny układ. W celu jego uczynienia należy dodatkowo rozebrać część kostek z parkingu i uzupełnić je nową kostką w ciemniejszym kolorze. Kostkę odzyskaną z parkingu planuje się wykorzystać do poszerzenia pasa przy pawilonach.

W centralnej części placu także zaplanowano posadowienie niewielkiego **postumentu–pomnika**, jako dominanty tego terenu. Jest to próba nawiązania do historycznego zagospodarowania, gdyż przedwojenne zdjęcia pokazują, że w tym miejscu istniał również w przeszłości pomnik. Prezentowana koncepcja roboczo zakłada ustawienie tu kompozycji witrażowej, jednak proponuje się ogłoszenie dodatkowego konkursu rzeźbiarskiego na ten element.

W celu zwiększenia funkcjonalności placu zaplanowano ponadto ustawienie w jego północno-zachodniej części wtopionej w zielen, nastrojowej **kawiarni**, która ma być elementem zatrzymującym przechodzących przez plac ludzi. Kawiarnia posadowiona będzie w pasie zieleni, tak, aby gałęzie rosnących tam drzew tworzyły okap zwieszający się nad jej dachem. Zaprojektowano ją w formie parterowego budynku o drewniano–szklanej elewacji i stalowej konstrukcji. Jej powierzchnia wynosić będzie ok. 50m<sup>2</sup>. Dopuszcza się brak fundamentowania by nie naruszać systemu korzeniowego otaczających budynek drzew. Kawiarnia ma stanowić łącznik pomiędzy ulicą a placem, co także jest nawiązaniem do historycznego zagospodarowania, ponieważ w przeszłości nie istniała tu zielen, a plac był połączony z ulicą.

W obwodowej części placu planuje się wymurowanie **donic-lawek** otaczających swoją konstrukcją istniejące drzewa. Donice będą mieć formę betonowej konstrukcji o wymiarach 300x300 cm oklejonej płytkami kamiennymi lub imitującymi kamień w rozmiarze 20x20 cm. Na szczycie konstrukcji przewiduje się zamocowanie drewnianych listew, dzięki czemu donice będą pełniły funkcję lawek zachęcających spacerowiczów do odpoczynku w cieniu drzew oraz umożliwiającą wygodne uczestnictwo w ewentualnych wydarzeniach kulturalnych i artystycznych. Umożliwią także wygodne korzystanie z internetu bezprzewodowego. We wnętrzu donic obok istniejącej zieleni planuje się ustawienie stalowych **stelaży z witrażami**. W symboliczny sposób mają one nawiązywać do historycznej zabudowy placu, będą bowiem mieć kształt kamienic, które kiedyś otaczały plac pierzeją. Będą one wykonane z profili stalowych malowanych na czarno, zaś miejsca okien domów mają być wypełnione szkłem witrażowym w różnych kolorach. Dodatkowo donice należy obsadzić pnączami, które w malowniczy sposób będą oplatały stelaże. Oprócz funkcji dekoracyjno-rekreacyjnej, donice pełniące będą dodatkową funkcję użytkową stanowiąc barierę dla samochodów. Aby podkreślić tworzący obramowanie tej części placu układ donic z zielenią uzupełniono je dodatkowo mniejszymi donicami przeznaczonymi do nasadzeń sezonowych i ozdobnych. Małe donice będą mieć formę konstrukcji stalowo-drewnianej o wymiarach 120x 120 cm pełniących głównie funkcję ozdobną. W częściach północnej i zachodniej placu centralnego planuje się także **dosadzenie nowych roślin niskich**. Powinny być to gatunki cieniożośne, odporne na suszę i nadające się do terenów miejskich.

#### ***Plac – część przy pomniku***

Koncepcja zakłada częściowe przekomponowanie tego fragmentu placu. W celu uczynienia jej kompozycji przewiduje się zmniejszenie powierzchni istniejącego zielenca oraz usunięcie części rosnących tam drzew iglastych. W miejsce zielenca planuje się nasadzenia drzew w geometrycznym układzie analogicznym do placu centralnego. W tym celu planuje się wycięcie w nawierzchni prostokątnych otworów o kształcie nawiązującym do donic okalających plac centralny. Pozostawione zostaną świerki rosnące bezpośrednio przy pomniku Nieznanego Żołnierza. Pod świerkami należy wysypać głązy narzutowe o frakcji 64-128mm. Planuje się także stworzenia dodatkowego pasa zieleni przy budynku Starostwa.

W otoczeniu pomnika oraz w samym pomniku zachowuje się istniejącą nawierzchnię. Pomniejszeniu natomiast ulegną klomby znajdujące się przed pomnikiem. Otwory w chodniku należy dostosować do istniejących drzew (nie zostały one oznaczone na mapie regulaminowej). Drzewa należy posadzić roślinami obficie kwitnącymi, dekoracyjnymi.

Wokół placu przewiduje się posadowienie niewielkich **kubików** o konstrukcji betonowej o wymiarach 60x60x45 cm oklejonych płytkami kamiennymi lub imitującymi kamień w rozmiarze 20x20 cm. Kubiki mają być uzupełnieniem symboliki pomnika, ponieważ na ich szczycie koncepcja zakłada montaż żeliwnych tabliczek z wypisanymi nazwami miejsc historycznych bitew wraz z rokiem ich stoczenia (na każdym z kubików ma być upamiętnione miejsce jednej z bitew). Dzięki temu okolica pomnika zyska dodatkowy walor edukacyjny. Ten element zagospodarowania ma też na celu zatrzymanie przechodnia w tym miejscu. Dopuszcza się użytkowanie kubików w charakterze siedzisk.

#### ***Plac – część południowa***

Część południowa placu według proponowanej koncepcji w największym stopniu ulegnie przebudowie, zwłaszcza w jego najniższej części bezpośrednio przy murze obronnym. Pomiędzy istniejącymi schodami adaptuje się istniejący **układ tarasowy**, nie zmieniając ukształtowania terenu, zakłada się natomiast wymianę nawierzchni przy pozostawieniu jej podbudowy. Nowa nawierzchnia ma mieć układ ortogonalny budowany przez kostkę granitową i betonową stylizowaną (ewentualnie tylko betonową) w różnych odcieniach szarości. Pojawiają się dodatkowe wejścia na plac od strony biblioteki i MDK.

Adaptuje się układ **donic i murów oporowych** na całej powierzchni południowej części placu. Ponadto wydziela się dodatkowe pasy zieleni dla których projektuje się analogiczne mury jak istniejące – na przedłużeniu istniejących donic i na tarasie. W przypadku, gdyby stan techniczny istniejących donic okazał się zły, dopuszcza się ich przebudowę. Donice, murki i mury oporowe należy okleić płytkami kamiennymi lub betonowymi imitującymi kamień 20x20cm. Donice należy obsadzić roślinami niskimi, obficie kwitnącymi. W dwóch najwyższych donicach adaptuje się rosnące tam obecnie drzewa, natomiast pozostałe drzewa i krzewy przeznaczone do usunięcia. W donicach przewiduje się dodatkowo ustawienie **stelaży-witraży** w kształcie kamienic, analogicznych do stelaży projektowanych na placu centralnym stanowiących alegorię zburzonego miasta. Na całym terenie placu projektuje się ustawienie ławek i koszy na śmieci.

Wokół domu kultury adaptuje się drogę asfaltową na **ciąg pieszo-jezdny**. Wymienić należy nawierzchnię, pozostawiając jednak jej podbudowę. Koncepcja zakłada tu ułożenie kostki zachowując wzór i dobór kostki analogicznie do pozostałych części placu. Wzdłuż drogi należy nasadzić drzewa tak, by uzupełnić istniejący szpaler. W przypadku, gdy nawierzchnia narusza system korzeniowy należy zastosować wokół drzew kratę ochronną żeliwną. Przedłużeniem ciągu pieszo-jezdnego wzdłuż placu jest **pochylnia dla wózków** o szerokości 2 m. Zabezpiecza ona skomunikowanie i dostępność wszystkich tarasów oraz terenów poza murami obronnymi dla osób niepełnosprawnych oraz spacerowiczów z wózkami dziecięcymi. Jej szerokość daje również możliwość dojazdu niewielkim pojazdom komunalnym (oprócz najniższej położonego tarasu). Proponuje się tu nawierzchnię z kostki ułożonej w analogiczny sposób, jak na pozostałym terenie. W przypadku znacznych różnic w spadku poprzecznym, dopuszcza się budowanie murów oporowych dla ewentualnych nasypów lub od strony działki 144/2 i 144/5. Aby ukryć dysharmonijne zagospodarowanie sąsiednich działek, obsadzić należy granice działki wzdłuż pochylni krzewami szybkorosnącymi o wysokości ok. 200 cm. Nie przewiduje się tu wycinania istniejących roślin. W rozwidleniu pochylni i ciągu pieszo-jezdnego przy Domu Kultury zaleca się budowę hydrantów ppoż i dla podlewania roślin.

W najniższej części placu, bezpośrednio przy murze obronnym, koncepcja proponuje **zmianę ukształtowania terenu**. Zakłada się tam bowiem 5% spadku terenu, tak aby zrezygnować z istniejących obecnie stopni. Ponadto zakłada się zwiększenie ilości i wysokości stopni w biegu ostatnich schodów prowadzących w stronę muru obronnego. Na załamaniu placu dobudować należy dodatkową donicę, by uzyskać efekt osiowości. Wymianie ulegnie nawierzchnia, ale tylko jej wierzchnia warstwa. Projektowany tu układ kostki nawiązuje do przejść wykutych w murze obronnym.

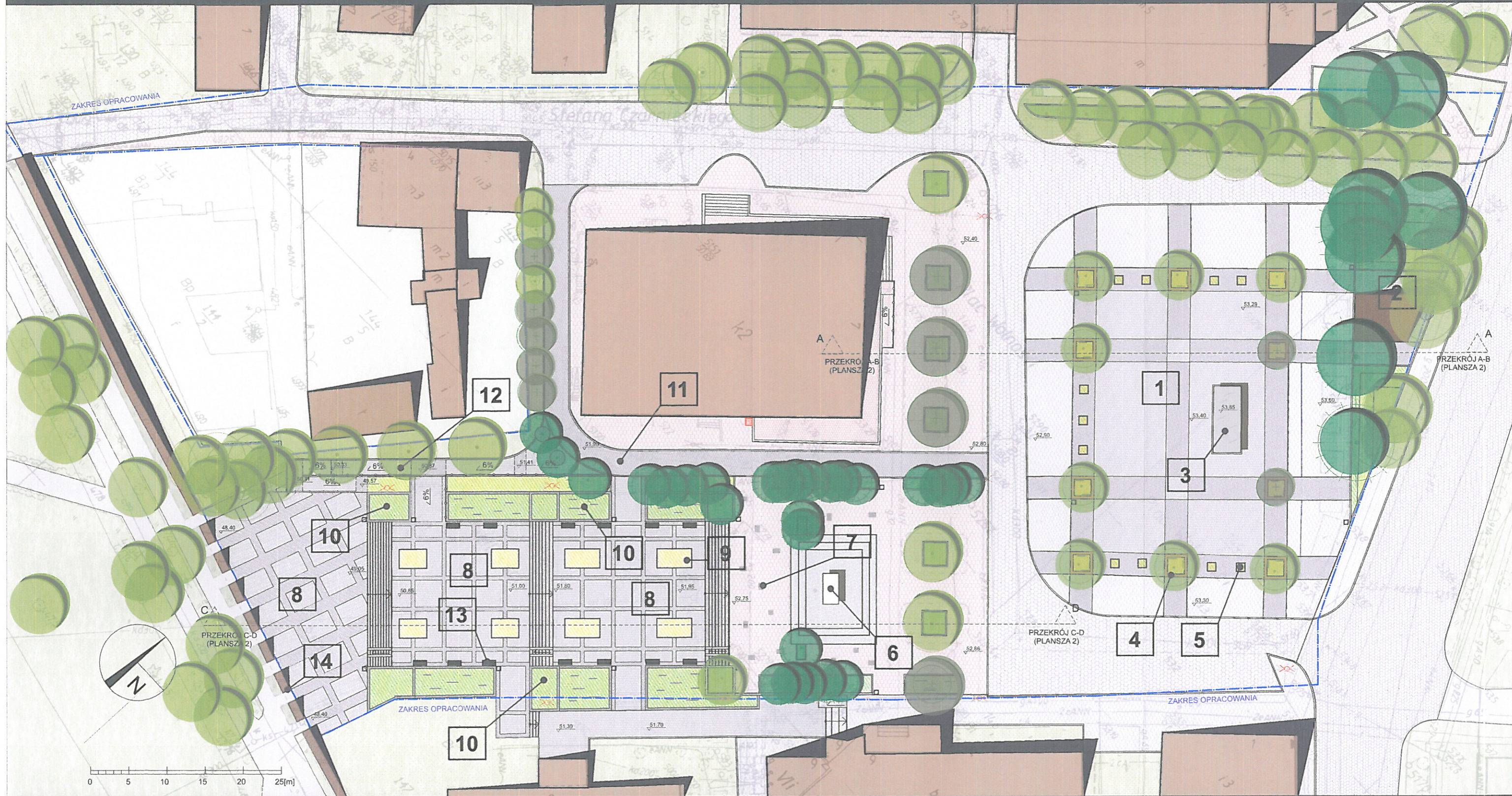
### ***Infrastruktura techniczna.***

Koncepcja nie zakłada budowy nowych sieci ani zasadniczej przebudowy infrastruktury technicznej. Niemniej jednak, aby uplastyczyć proponowane rozwiązania w zakresie zieleni i małej architektury zaleca się wykonanie podświetlenia pomnika, donic i drzew, a zwłaszcza projektowanych stelaży z witrażami. Koncepcja zakłada też wymianę latarni miejskich na całym projektowanym terenie oraz proponuje utworzenie hydrantu przeciwpożarowego oraz do podlewania drzew. Jednak wszystkie te rozwiązania zwiększą znacząco koszty inwestycji, zatem należy traktować je jako opcjonalne. Na potrzeby ewentualnych imprez kulturalnych należy utworzyć przyłącza infrastruktury technicznej – najodpowiedniejszymi miejscami wydają się być punkt w okolicy zlikwidowanego pawilonu, wykorzystując istniejące tam przyłącza oraz okolice Domu Kultury.

Odwodnienie wszystkich części placu pozostaje w takiej formie, jak istniejąca. Jedynie pochylnia dla wózków wymaga wykonania spadków poprzecznych.

# koncepcja urbanistyczno-architektoniczna zagospodarowania placu Wolności wraz z otoczeniem w Nowogardzie

plansza 1 | rysunek ogólny | skala 1:500 | IV 2013



## OZNACZENIA:

- |   |           |   |                  |   |                  |   |        |    |                 |    |                   |    |             |
|---|-----------|---|------------------|---|------------------|---|--------|----|-----------------|----|-------------------|----|-------------|
| 1 | PLAC      | 3 | POMNIK/DOMINANTA | 5 | DONICA DREWNIANA | 7 | KUBIKI | 9  | RABATY ROŚLINNE | 11 | CIĄG PIESZOJEZDNY | 13 | ŁAWKI       |
| 2 | KAWIARNIA | 4 | DONICA BETONOWA  | 6 | POMNIK           | 8 | TARASY | 10 | DONICE ROŚLINNE | 12 | POCHYLNIA         | 14 | MUR OBRONNY |

# koncepcja urbanistyczno-architektoniczna zagospodarowania placu Wolności wraz z otoczeniem w Nowogardzie

plansza 2 | detale i przekroje

**SCHEMAT FUNKCYONALNY**

**ZIELEŃ** **CIĄGI PIESZE** **PARKINGI** **ULICE**

**ZIELEŃ PROJEKTOWANA**

**MAŁA ARCHITEKTURA PROJEKTOWANA**

**NAWIERZCHNIE PROJEKTOWANE**

**PRZEKROJ A-B**

**PRZEKROJ C-D**

**KAWIARNIA - elewacja wschodnia**

**KAWIARNIA - elewacja północna**

**KAWIARNIA - elewacja południowa**

**KAWIARNIA - elewacja zachodnia**

**LAWKA I KOSZ NA ŚMIECI** skala 1:25

**KUBIKI** skala 1:25

**STELAŻ / WITRAŻ NA PNACZA** skala 1:25

**DONICA BETONOWA** skala 1:25

**DONICA DREWNIANA** skala 1:25

**CIĄG PIESZY PRZED DOMEM KULTURY** **ULICA** **PARKING** **PLAC** **KAWIARNIA / PAS ZIELENI** **ULICA**

**PAS ZIELENI ZA MUREM OBR.** **TARAS III** **SCHODY** **TARAS II** **SCHODY** **TARAS II** **SCHODY** **POMNIK / TARAS I** **ULICA** **PARKING** **PLAC**

## ZAŁOŻENIA KONCEPCYJNE

**Plac - część centralna**

W obrębie placu centralnego proponowana koncepcja zakłada, że w sposób maksymalny zostanie zadaptowane istniejące zagospodarowanie terenu. Zmianie nie ulega przede wszystkim układ komunikacyjny, pozostawia się też nawierzchnie ulic, parkingów oraz ciągów pieszych wokół placu. W sposób maksymalny adaptuje również istniejącą zielen. Aby podnieść atrakcyjność placu, zakłada się przekształcanie jego centralnej części. Planowana jest wymiana nawierzchni z istniejących płyt betonowych na znacznie bardziej dekoracyjną kostkę betonową wymieszaną z kostką granitową. W centralnej części placu także zaplanowano posiadzenie niewielkiego **postamentu-pomnika** jako dominujący jego terenu. W celu zwiększenia funkcjonalności placu zaplanowano ponadto ustawienie w jego północno-zachodniej części wolno stojącej w zieleni, nastropowej **kawiarni**, która ma być elementem zatrzymującym przechodzących przez plac ludzi. W obwodowej części placu planuje się wyznaczenie **domka-lawek** otaczających swoją konstrukcją istniejące drzewa. We wnętrzu domka istniejącej zaleca się ustawienie stalowych **stelaży z witrażami**. W symbolicznym sposobie mają one nawiązywać do historycznej zabudowy placu, będą bowiem nawiązywać kształtami do stelaży historycznych płaszczyzn.

**Plac - część przy pomniku**

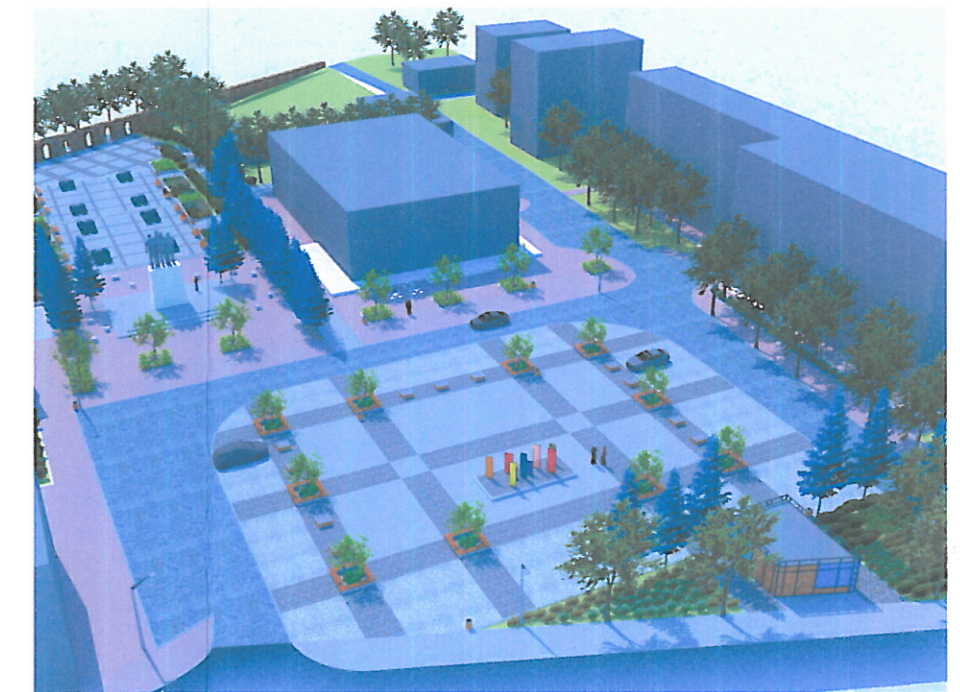
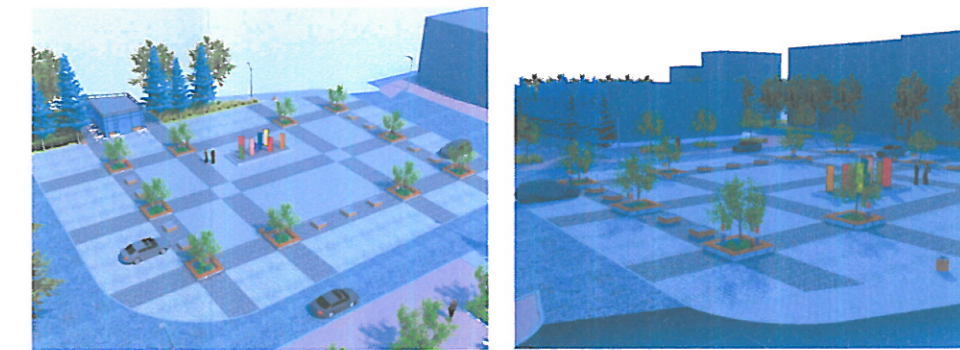
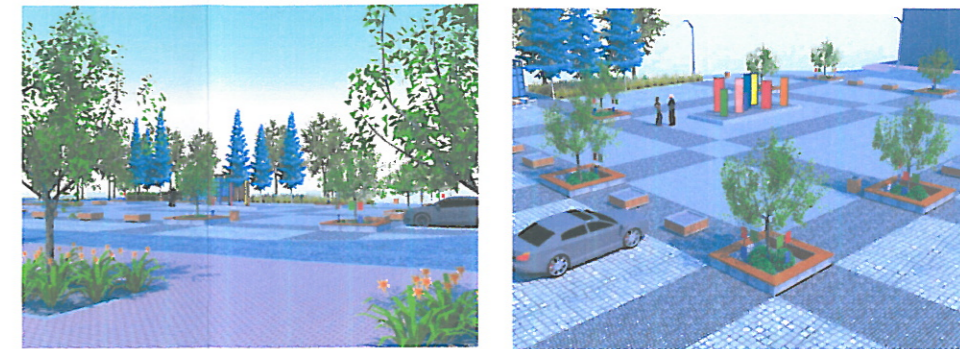
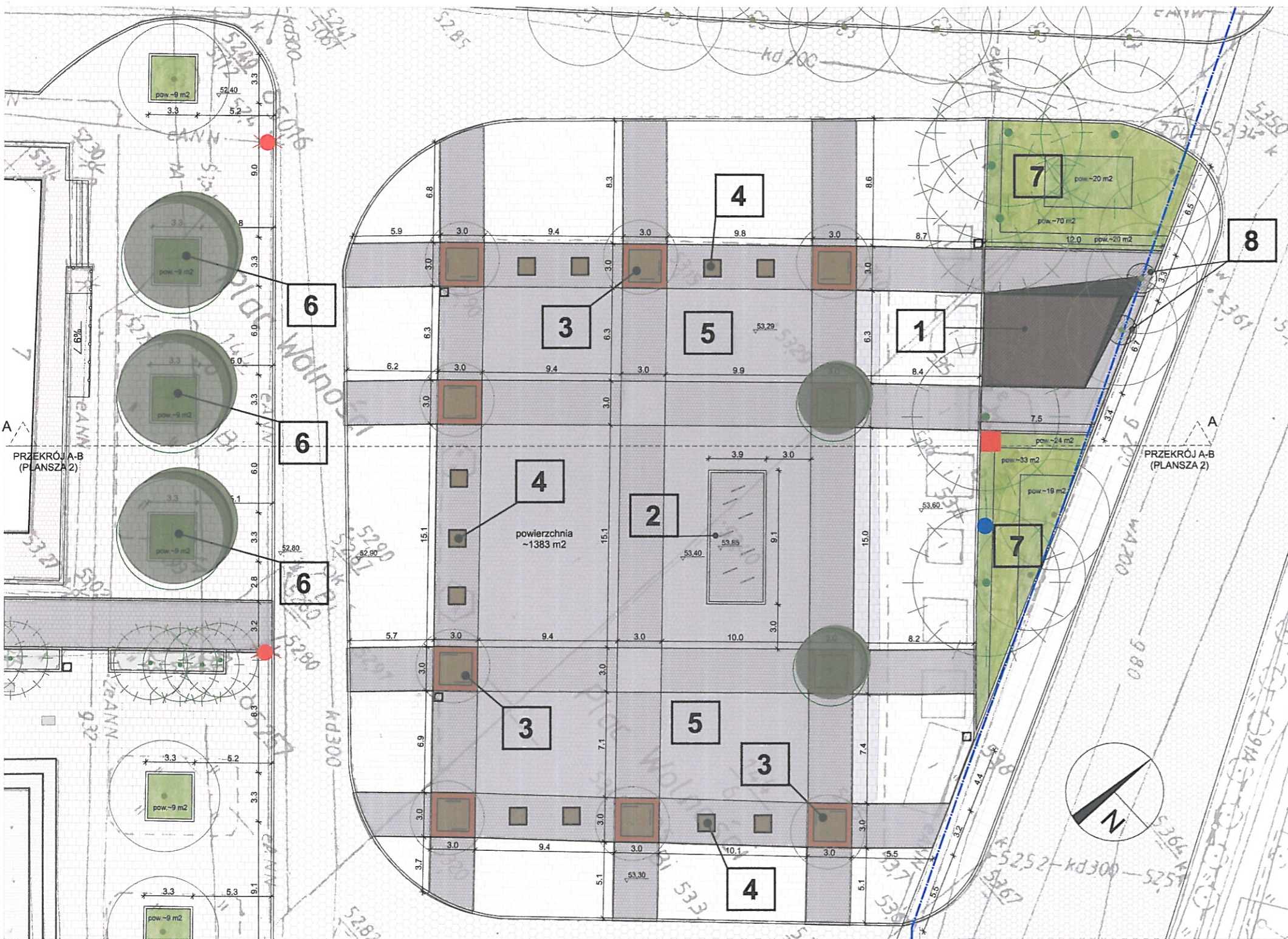
Koncepcja zakłada częściowe przekształcanie tego fragmentu placu. W celu uczczenia tej kompozycji przewiduje się zmniejszenie powierzchni istniejącego zielca. Rozsłanone zostaną swierki rosnące bezpośrednio przy pomniku Nieznanego Żołnierza. W otoczeniu pomnika oraz w sąsiednim pomniku zachowane są istniejące nawierzchnie. Wokół placu przewiduje się posiadzenie niewielkich **kubików** w konstrukcji betonowej o wymiarach 60x60x45 cm oklejonych płytkami kamiennymi lub imitacyjnymi kamień 20x20 cm. Kubiki mają być uzupełnieniem symboliki pomnika, ponieważ na ich szczycie koncepcja zakłada montaż żelwnych tabliczek z wypisanymi najważniejszymi miejscami historycznymi bitew wraz z rokami ich toczenia.

**Plac - część południowa**

Część południowa placu według proponowanej koncepcji w największym stopniu będzie przebudowana, zwłaszcza w jego najszerszej części bezpodłogowo oraz murów obrotowych. Pomiędzy istniejącymi schodami adaptuje się istniejący **układ tarasowy**, nie zmieniając ukształtowania terenu, zakłada się natomiast wymianę nawierzchni przy pozostałościach tej podbudowy. Nowa nawierzchnia ma mieć układ ortogonalny. Adaptuje się układ **domku i murów oporowych** na całej powierzchni południowej części placu. Ponadto wybuduje się dodatkowe pasy zieleni dla których projektuje się analogiczne murki jak istniejące - na przedłużeniu istniejących domków i tarasie. Domki, murki i mury oporowe należy oklecić płytkami kamiennymi lub betonowymi imitującymi kamień 20x20 cm. W donicach przewiduje się dodatkowo ustawienie **stelaży-witraży** w kształcie kamiennych, analogicznych do stelaży projektowanych na placu centralnym stanowiących alegoryę zburzonego miasta. Na całym terenie placu projektuje się ustawienie lawek i koszy na smęci. Wokół MDK adaptuje się drogę asfaltową na **ciąg pieszo-jezdny**. Wymienie należy nawierzchnie, pozostawiając jednak jej podbudowę. Koncepcja zakłada tu ułożenie kostki zachowując wzór i dobór kostki analogicznie do pozostałych części placu. Przedłużeniem ciągu pieszo-jezdnego w dół placu jest **pochylnia dla wózków** o szerokości 2 m.

# koncepcja urbanistyczno-architektoniczna zagospodarowania placu Wolności wraz z otoczeniem w Nowogardzie

plansza 3 | plac - część północna | skala 1:250 | IV 2013



## OZNACZENIA:

- 1 PAWILON KAWIARNIANY  
powierzchnia ~ 50m<sup>2</sup>
- 2 POMNIK / DOMINANTA

- 3 DONICA BETONOWA
- 4 DONICA DREWNIANA

- 5 PROJEKTOWANA NAWIERZCHNIA PLACU
- 6 NASADZENIA SZPALEROWE  
uczytelnienie kompozycji placu

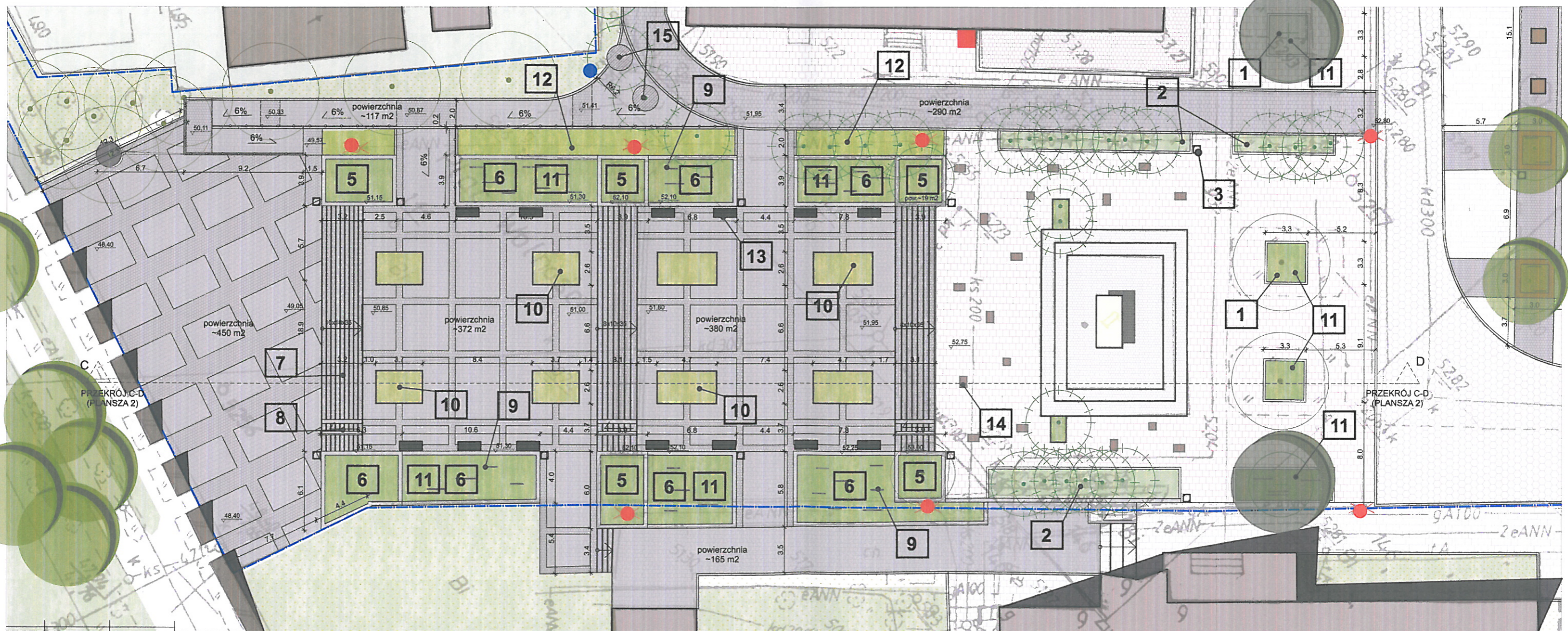
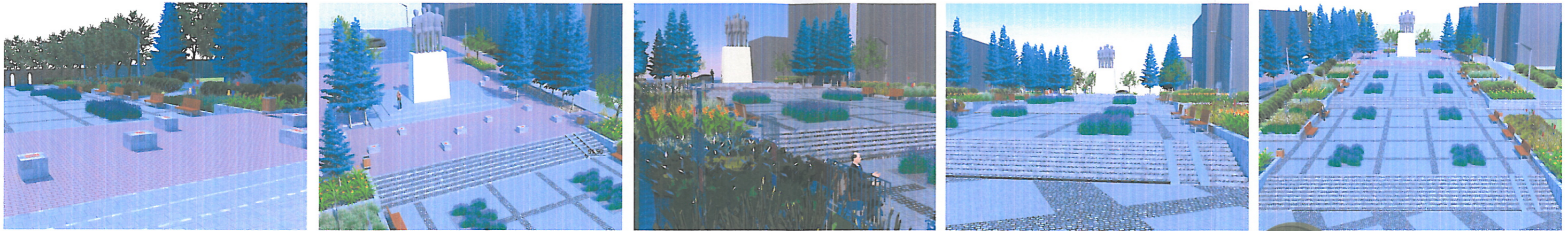
- 7 NASADZENIA KOMPOZYCYJNE  
rośliny cieniożadne, wieloletnie
- 8 KRATA OCHRONNA

- WYMIANA LATARNI
- HYDRANT

- PRZYŁĄCZE EF

# koncepcja urbanistyczno-architektoniczna zagospodarowania placu Wolności wraz z otoczeniem w Nowogardzie

plansza 4 | plac - część południowa z pomnikiem | skala 1:250 | IV 2013r.



## OZNACZENIA:

- |   |                  |   |   |   |   |           |                   |                 |
|---|------------------|---|---|---|---|-----------|-------------------|-----------------|
| 1 RABATA ROŚLINNA<br>pomniejszenie istn. rabaty roślinnej     | 3 KOSZ NA ŚMIECI | 5 BETONOWA DONICA<br>budowa nowych donic, adaptacja istn. murów | 7 SCHODY TERENOWE<br>przebudowa istn. schodów | 9 PODPORY NA PNĄCZA / WITRAŻE                     | 11 RABATY ROŚLINNE<br>rośliny niskie, okrywowe, kwitnące, wieloletnie | 13 ŁAWKI  | 15 KRATA OCHRONNA | ● HYDRANT       |
| 2 RABATA ROŚLINNA<br>rozścielenie głazów narzutowych 64-128mm | 4 ŁAWKA          | 6 BETONOWA DONICA<br>budowa nowej donicy                        | 8 POCHYLNIA DLA WÓZKÓW                        | 10 RABATY ROŚLINNE<br>kwietnik - rośliny sezonowe | 12 RABATY ROŚLINNE<br>rośliny średnio wysokie, okrywowe, wieloletnie  | 14 KUBIKI | ■ PRZYŁĄCZE EE    | ● WYMIANA LATAR |